

JASTRZĄB

WYDANIE SPECJALNE - MAJ 2023

bezpłatny miesięcznik informacyjny **Miasta Jastrzębie-Zdrój**



Raport o stanie miasta za rok 2022



Drogie jastrzębianki, drodzy jastrzębianie,

za nami rok 2022. Jak zawsze rozliczamy się z Wami z naszych działań i wydatkowania pieniędzy. To przecież jest nasz wspólny budżet – miasta czyli mieszkanki i mieszkańców Jastrzębia-Zdroju.

Na wszystkie zadania, które nakłada na nas ustawa o samorządzie gminnym i powiatowym, wydaliśmy ponad 590 mln. To pieniądze pochodzące z subwencji, dotacji, udziału w podatku PIT oraz podatków lokalnych i opłat. Warto w tym miejscu zauważyć, że udział w podatku PIT z roku na rok spada. Ministerstwo Finansów przekazuje tę kwotę do miasta i tylko w takiej wysokości możemy ją zaplanować. W roku 2021 było to 136 mln, w 2022 – 113 mln, a na rok bieżący otrzymaliśmy tylko 106 mln. To znaczne obniżenie dochodów miasta. Biorąc pod uwagę szalejącą inflację, wysokie podwyżki wszystkich opłat i usług, to bardzo niepokojące zjawisko. Ważną informacją jest to, że udział wpłat z JSW do miasta, to 28 mln, co daje ok 5% całego budżetu.

W związku z tym nie byliśmy w stanie realizować niektórych zaplanowanych zadań. Mimo tego robimy wszystko, by miasto rozwijało się, a nowe inwestycje przyczyniały się do tworzenia klimatu do spotkań mieszkańców, relaksu, przyjazdu turystów i przyciągnięcia inwestorów. Małych i średnich przedsiębiorców, którym nie straszne są występujące u nas szkody górnicze. Istniejące firmy rozwijają się, o czym świadczą powstające z roku na rok inwestycje. W minionym roku powstał nowy park handlowy, restauracje, sklepy, zakłady medyczne.

Postawiliśmy na budowę linii kolejowej z Katowic do Jastrzębia-Zdroju, która w tej chwili jest projektowana, a finał budowy ma nastąpić w 2028 roku. Ważnymi zadaniami była kompleksowa rewitalizacja Parku Zdrojowego wraz z istniejącymi tam budynkami, adaptacja łaźni Moszczenica oraz bezpieczne drogi. Na niektóre rozwiązania czekaliście kilkanaście, a nawet kilkadziesiąt lat. Już są!

Rondo na zbiegu ulic Ranoszka-Ar. Krajowej-Wiejskiej, sygnalizacja świetlna na skrzyżowaniu Warszawskiej-Poznańskiej-Porozumienia Jastrzębskiego, ul. Wyzwolenia, parking przy Szkole Podstawowej nr 15, doświetlone przejścia w wielu punktach miasta. Przy wielu innych inwestycjach trwały prace cały rok a ich zakończenie nastąpi niebawem.

Cały rok obfitował też w wydarzenia sportowe i kulturalne. Tworzyliśmy wspólnotę, jakiej nie ma nigdzie. To u nas zdarzyły się najważniejsze wydarzenia zmieniające bieg historii. To jastrzębscy górnicy zasługują na pamięć. Temu służy przygotowana od minionego roku wystawa Carbonarium i rozpoczęta modernizacja Centrum Porozumienia Jastrzębskiego. Ta opowieść powinna być dominująca wśród jastrzębianek i jastrzębian oraz mieszkańców regionu i kraju. To jest nasze DNA.

I już na koniec. Podobnie jak w całym kraju utrzymuje się u nas tendencja spadkowa urodzeń i wzrostowa zgonów. Natomiast jest więcej zameldowań niż wymeldowań. Według ewidencji ludności w roku 2022 było nas 80 393, wg GUS ponad 88 tysięcy. Ciekawostką dla wielu mieszkańców będzie to, że w górnictwie pracuje już tylko 5412 osób.

Nad wszystkimi zadaniami pochylało się ponad 3 000 pracowników urzędu miasta i jednostek miejskich. Za tę pracę serdecznie wszystkim dziękuję. Bez Was nasze miasto nie wyglądałoby tak, jak wygląda.

Zapraszam do zapoznania się z całym raportem, który zawiera wiele więcej szczegółowych informacji na temat zrealizowanych zadań.

Anna Hetman

Prezydent Miasta Jastrzębie-Zdrój

URZĄD MIASTA JASTRZĘBIE-ZDRÓJ

al. Józefa Piłsudskiego 60
44-335 Jastrzębie-Zdrój
tel. 32 47 85 100
fax 32 47 17 070
e-mail: miasto@um.jastrzebie.pl
www.jastrzebie.pl

Godziny pracy Urzędu:

poniedziałek – środa 7.30 – 15.30
czwartek 7.30 – 17.00
piątek 7.30 – 14.00

Sala Obsługi Interesanta:

poniedziałek – środa 7.30 – 15.30
czwartek 7.30 – 17.00
piątek 7.30 – 14.00

Straż Miejska

tel. alarmowy: 986
zgłaszanie interwencji: tel. 32 47 85 290
e-mail: odsm@um.jastrzebie.pl

Miejski Rzecznik Konsumentów

Urząd Miasta Jastrzębie-Zdrój
bud. B, IV piętro, pokój 406
tel. 32 47 85 351
e-mail: prk@um.jastrzebie.pl

Jastrzębie-Zdrój w portalach społecznościowych:

- facebook.com/MiastoJastrzebieZdroj
- youtube.com/MiastoJastrzebie
- twitter.com/JastrzebieZdr
- instagram.com/mojejastrzebie

JASTRZĄB

Bezpłatny miesięcznik informacyjny
Miasta Jastrzębie-Zdrój

Redaktor naczelny:

Elżbieta Swaczysz-Szumak

Dziennikarze:

Dominika Gładka, Małgorzata Krzeszkiewicz,
Beata Krzyształa, Paulina Kulbat,
Sybilla Piątkowska

Korekta: Sabina Kończal

Adres redakcji:

Urząd Miasta
Wydział Informacji i Promocji
al. Józefa Piłsudskiego 60
44-335 Jastrzębie-Zdrój

Kontakt:

tel. 32 47 85 138
e-mail: jastrzab@um.jastrzebie.pl

Druk:

Drukarnia Kolumb
ul. Kaliny 7, 41-506 Chorzów
www.drukarniakolumb.pl

Nakład: 27 500 egz.

INFORMACJE O MIEŚCIE

W 2022 r. liczba mieszkańców Jastrzębia-Zdroju wynosiła **80 393 osoby**. W tym **41 928** kobiet i **38 465** mężczyzn. Na świat przyszło **530 małych jastrzębian**.

Funkcje prezydenta sprawuje **Anna Hetman**.

Funkcje zastępców prezydenta pełnią: **Roman Foksowicz** – I Zastępca Prezydenta Miasta oraz **Robert Cichowicz** – II Zastępca Prezydenta Miasta

W skład **Rady Miasta** kadencji 2018-2023 wchodzi 23 radnych.

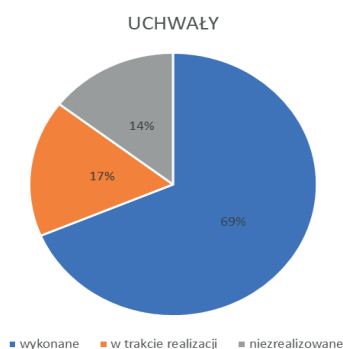
Przewodniczący Rady Miasta

Piotr Szereda

Radni Rady Miasta w 2022 roku:

Alina Chojecka	Wojciech Marcol
Ryszard Piechoczek	Tadeusz Markiewicz
Iwona Rosińska	Andrzej Matusiak
Małgorzata Filipowicz	Grzegorz Mosoń
Franciszek Franek	Janusz Ogiegło
Angelika Garus-Kopertowska	Jarosław Potępa
Łukasz Kasza	Urszula Sobik
Szymon Klimczak	Tadeusz Sławik
Mirosław Kolb	Janusz Toborowicz
Józef Kubera	Michał Uργοł
Bernadeta Magiera	Stefan Woźniak

W 2022 roku Rada Miasta Jastrzębie-Zdrój podjęła **220 uchwał**.



151 uchwał zostało wykonanych
37 uchwał jest w trakcie realizacji
32 uchwał nie zrealizowano

Komisje Rady Miasta:

- Komisja Budżetu i Skarbu i Bezrobocia
- Komisja Edukacji i Samorządu Terytorialnego
- Komisja Bezpieczeństwa Publicznego
- Komisja Kultury, Sportu
- Komisja Rodziny i Polityki Społecznej i Turystyki
- Komisja Gospodarki Komunalnej
- Komisja Gospodarki Przestrzennej i Petycji
- Komisja Skarg, Wniosków
- Komisja Polityki Gospodarczej
- Komisja Rewizyjna
- Komisja Edukacji i Samorządu Terytorialnego
- Komisja Skarg, Wniosków



BUDŻET

DOCHODY I WYDATKI

660 514 866,76 zł
kwota planowana budżetu

620 602 385,21 zł
kwota wydatkowana budżetu

Źródła dochodów

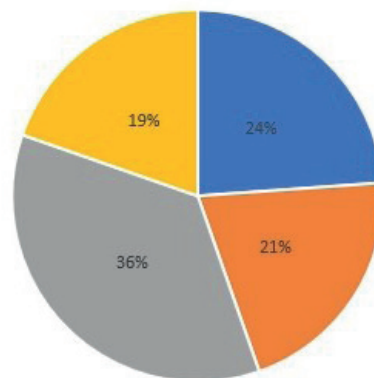
140 895 972 zł subwencje

122 553 381,80 zł dotacje
i środki zewnętrzne

210 806 505,36 zł podatki, w tym:

- wpływy z tytułu udziału w podatku dochodowym od osób fizycznych
113 776 077, 51 zł
- podatki lokalne od osób fizycznych, które wpływają bezpośrednio do budżetu miasta:
 - od nieruchomości: **63 479 472,29 zł**
 - rolny: **765 472,31 zł**
 - leśny: **23 541,30 zł**
 - od środków transportowych: **959 576,49 zł**
- podatki pobierane na rzecz miasta przez urzędy skarbowe
 - od czynności cywilnoprawnych:
4 849 127,63 zł
 - od spadków i darowizn: **560 333,27 zł**
 - od działalności gospodarczej osób fizycznych:
209 250,56 zł
 - od działalności gospodarczej osób fizycznych:
209 250,56 zł
 - z tytułu udziału w podatku dochodowym od osób prawnych: **7 996 934 zł**

116 090 512,50 zł pozostałe dochody własne w tym m.in. opłaty, zawarte ugody, sprzedaż majątku, najem, dzierżawa i użytkowanie wieczyste, przekształcenie prawa użytkowania wieczystego, usługi, odsetki, dywidendy.



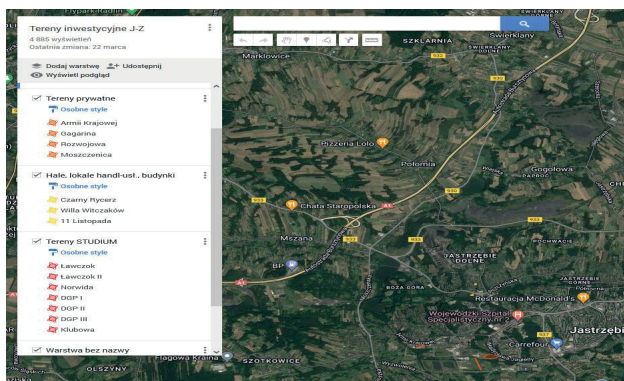
■ subwencje ■ dotacje i środki zewnętrzne ■ podatki ■ pozostałe dochody własne

Dochód na mieszkańca

7 343,26 zł

Wydatki ogółem na mieszkańca

7 719,61 zł



Tereny inwestycyjne

Miasto oferuje inwestycyjną ofertę na stronie internetowej z modułem Google Maps, umożliwiającym potencjalnym inwestorom zapoznanie się z informacjami na temat nieruchomości oraz ocenę lokalizacji i sąsiedztwa. Rozwijamy również bazę prywatnych terenów inwestycyjnych, dostępną dla każdego, kto szuka działki pod działalność produkcyjną, usługową lub mieszkalnictwo wielorodzinne.

Wydarzenia gospodarcze

Razem z firmą Blueform i Anencją Rozwoju Przedsiębiorczości S.A. zorganizowaliśmy II Subregionalne Targi Biznesu STARTUPOVO 2022 w Jastrzębiu-Zdroju. W wydarzeniu wzięło udział kilkadziesiąt firm z całego subregionu, a także lokalni rzemieślnicy i twórcy handmade'owi na Ekobazarze.

Podczas targów odbyły się konkursy "SMART Jastrzębie" i "Biznes Plan - ENTER", a także wręczone zostały nagrody gospodarcze Prezydenta Miasta Jastrzębie-Zdrój. W trakcie wydarzenia podpisano porozumienie o współpracy między Jastrzębiem-Zdrojem, a Koninem.

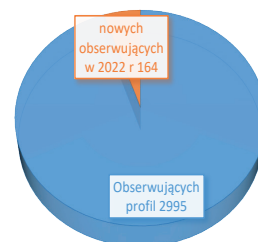


Programy wspierające gospodarkę i przedsiębiorczość

Jastrzębska Karta Przedsiębiorcy



„JASNE, ŻE JASTRZĘBIE”



Jastrzębski rynek pracy 2022

- **8 200 000 zł** na wsparcie w ramach aktywizacji zawodowej
- **341** przyznane zasiłki dla bezrobotnych
- **2117** Indywidualnych Planów Działania
- **108** skierowań na szkolenia
- **344** skierowań na staże
- pośrednictwo pracy: **18 239** porad
- poradnictwo pracy: **1 130** porad

W 2022 roku pomieszczenia Biznesu na Okrągło wynajęto 10 razy.

87
zakładów rzemieślniczych zamieszczonych na mapie
(www.maparzemieslnikow.jastrzebie.pl)

Stopa bezrobocia: 3,2 %

PROJEKTY STRATEGICZNE

Strategia rozwoju miasta Jastrzębie-Zdrój 2030+ - w obliczu transformacji regionu, została przyjęta uchwałą Rady Miasta nr XIII.126.2020. Składa się z trzech obszarów: aktywni ludzie, silna gospodarka i przyjazne przestrzenie.

AKTYWNI LUDZIE

Jednym z najważniejszych zadań realizowanych w ramach tego filaru jest **Centrum Dziedzictwa Postindustrialnego**. W 2022 r. podpisaliśmy umowę na realizację II etapu „Przebudowa Łaźni na potrzeby Centrum Porozumienia Jastrzębskiego”. Termin realizacji do 18 marca 2024 roku.

Niebawem zakończy się I etap ekspozycji „Wykonanie wystawy wraz z aranżacją przestrzeni ekspozycyjnej Postindustrialnego Dziedzictwa Pogranicza w Łaźni Moszczenica w Jastrzębiu-Zdroju”.

Wdrożony został projekt **Centrum rekreacji i wypoczynku**. Realizację zadania zaplanowaliśmy od 2025 r.

Zakończyliśmy budowę **Łazienek III Wytwórnia cooltury**. Dobiegają końca prace wykończeniowe. W najbliższym czasie rozpoczniemy procedury odbiorowe.

PRZYJAZNE PRZESTRZENIE



„**Moje mieszkanie**” - uzyskaliśmy zgodę na użytkowanie nieruchomości mieszkalnej przy ul. Witczaka. W budynku znajdują się 33 lokale mieszkalne. Wszystkie mieszkania posiadają komórki lokatorskie i są zrealizowane w standardzie „pod klucz”. Mają powierzchnie od 46 m² do ponad 70 m². W budynku mieszczą się również lokale dwukondygnacyjne, z użytkowym poddaszem. Część mieszkań została już zasiedlona. Parking podziemny mieści 21 miejsc postojowych.

OWN - projektowaliśmy zmiany dotyczące budynku oraz zagospodarowania terenu z uwzględnieniem urządzenia zabawowego dofinansowanego z Fundacji JSW, które zostało już zabudowane. Przygotowaliśmy przetarg na zagospodarowanie OWN w zakresie przebudowy istniejącego obiektu gastronomicznego.

Stawy Wodzisławska: Rozpoczęliśmy procedurę uzgodnieniową dotyczącą wykonania oczyszczenia stawów. Jednocześnie realizujemy projekt zagospodarowania tego terenu. Przygotowaliśmy wnioski do ubiegania się o wsparcie z budżetu UE.

Przyjazne przestrzenie:

- Plac wodny przy ulicy Katowickiej (tzw. „ryba”): trwa procedura udzielenia pozwolenia na budowę.
- Miejsca rekreacyjne przy ulicy Śląskiej: zlecieliśmy wykonanie projektu.
- Plac centralny przy kinie „Centrum”: opracowujemy koncepcje zagospodarowania.

Nowy budynek Komendy Miejskiej Policji - przygotowaliśmy propozycję nowych lokalizacji na realizację siedziby KMP przy ulicy Jagiełły oraz przy ulicy Dubielec.

SILNA GOSPODARKA

Od lat władze miasta zabiegają o przywrócenie kolei w Jastrzębiu-Zdroju. W 2022 r. prowadzone były prace nad dwoma projektami:

- KOLEJ+:

9 listopada w Urzędzie Marszałkowskim w Katowicach została zawarta umowa pomiędzy stroną samorządową, a PKP PLK. W imieniu samorządów – Jastrzębia-Zdroju, Pawłowic, Żor i Czerwionki-Leszczyn, umowę podpisał Lider strony samorządowej – województwo śląskie. Wartość projektu to pół miliarda złotych. Współfinansujemy przedsięwzięcie w wysokości 25% udziału w tak zwanym wkładzie własnym. 85% wartości projektu pochodzi z Programu Kolej Plus. Całość zadania będzie realizowana przez PKP PLK.



- Centralny Port Komunikacyjny:

Po konsultacjach wystosowaliśmy pismo do CPK z prośbą o uwzględnienie wcześniejszych ustaleń dotyczących zachowania ciągów komunikacyjnych zapewniających komunikację Jastrzębia Górnego i Dolnego z resztą miasta. Konsultacje z mieszkańcami CPK przeprowadziło 6 kwietnia w Hali Widowiskowo-Sportowej.

Kolejnym projektem w ramach Silnej Gospodarki jest **KSSEnon2**. Przygotowaliśmy porozumienie z KSSE dotyczące lokalizacji części biurowej akceleratora KSSEnon2 w przestrzeni biznesowej Łaźni Moszczenica. Opracowaliśmy wstępną koncepcję porozumienia o współpracy.

W ramach budowy **deptaka** przy ul. 1 Maja przeprowadziliśmy przetarg na prowadzenie robót budowlanych. Roboty rozpoczęliśmy 1 czerwca. Wykonano przebudowę sieci ciepłowniczej, kanalizacji deszczowej, gazowej i w 90% sieci sanitarnej, elektroenergetycznej i teletechnicznej. Deptak zostanie oddany do użytku we wrześniu 2023 roku.

Enter Jastrzębie - przeprowadziliśmy cykl **8** szkoleń i **34** godzin doradczych w ramach powierzenia zadania publicznego. Zadanie realizowało stowarzyszenie "Ebi Association". Tematyka: transformacja, działalność gospodarcza od podstaw, najważniejsze trendy technologiczne, fabryka cyfrowa, promocja i prowadzenie działań w sieci, tworzenie i wdrażanie biznes planu. Każdy z **84** uczestników otrzymał certyfikat. Efektem było **10** biznesplanów, z których najlepsze nagrodziliśmy w konkursie na Najlepszy Enterprise Businessplan.

INWESTYCJE I REMONTY

98 799 705, 50 zł
wydatki na inwestycje

INWESTYCJE DROGOWE

Wydatki na inwestycje drogowe wyniosły ponad **43 669 189,82 zł**. Kluczową inwestycją była rewitalizacja ulicy 1 Maja w Jastrzębiu-Zdroju, której koszt w 2022 r. wyniósł **1 266 163,00 zł**. Kolejną sporą część budżetu pochłonęła rozbudowa i przebudowa ul. Wyzwolenia, bo aż **6 497 757,49 zł**. Przebudowa skrzyżowania ul. Armii Krajowej z ul. Ranozska na os. Złote Łany kosztowała **3 865 475,08 zł**, budowa i przebudowa Al. Józefa Piłsudskiego to koszt **3 772 064,02 zł**, a przebudowa ul. Witczaka **3 309 690,58 zł**.



Pozostałe inwestycje wyniosły **2 144 349,06 zł**. Sporą część tej puli przeznaczono na cmentarze, w tym: budowa kolumbariów z murem oporowym na cmentarzu przy ul. Okrzei. Pozostałe remonty wyniosły **1 105 881,79 zł**, a były to m.in.:

- remonty i usuwanie usterek ogólnobudowlanych i instalacyjnych oraz bieżąca konserwacja (MZN) - **411 825,87 zł** czy termomodernizacja budynku wraz z robotami towarzyszącymi na podstawie dokumentacji projektowej – Miodowa 1-3 - udział Gminy (MZN) - **398 290,36 zł**.



Wśród wdrożonych drogowych zadań znalazły się m.in.

- Modernizacja ul. Truskawkowej i dróg sąsiednich - **2 263 452,99 zł**
- Przebudowa układu komunikacyjnego oraz parkingu przy SP15 - **1 841 454,19 zł**
- Budowa sygnalizacji świetlnej wraz z zakresem niezbędnych robót drogowych na skrzyżowaniu ulicy Warszawskiej z ulicą Poznańską i ulicą Porozumienia Jastrzębskiego w Jastrzębiu - Zdroju w formule "zaprojektuj i wybuduj" - **1 174 404,00 zł**

W 2022 r. na budowę oświetlenia ulicznego przeznaczaliśmy **715 756,58 zł**.

Dla Waszego bezpieczeństwa i komfortu na remonty dróg wydałiśmy **1 687 509,85 zł**, a na remonty chodników **215 949,42 zł**.

4 372,30 m²
załatanych dziur i wyrw



INWESTYCJE I REMONTY



Boisko przy SP nr 14

Oświata

Inwestycje oświatowe to koszt **10 110 667,33 zł**. Z myślą o podnoszeniu jakości kształcenia w naszym mieście zwiększyliśmy efektywność energetyczną w budynku Centrum Kształcenia Zawodowego i Zespołu Szkół nr 5 - **5 047 209,61 zł**. Przebudowa i zwiększenie efektywności energetycznej budynku przy ul. Wrocławskiej 2 wyniosła natomiast **4 813 699,96 zł**.

PLACE ZABAW

Wydatki związane z placami zabaw pochłonęły **1 029 417 zł**. Zrealizowano m.in.: w sołectwie Bzie sprawnościowy plac zabaw kosztował **230 172,99 zł**, a Wielofunkcyjny plac zabaw w Parku Zdrojowym **206 000,40 zł**.



Instalacja fotowoltaiczna

Turystyka, kultura i rekreacja

Na inwestycje turystyczne, rekreacyjne i kulturalne wydaliśmy **17 037 594,12 zł**. Na projekt „Postindustrialne dziedzictwo pogranicza” przeznaczaliśmy **5 989 606,43 zł**, na projekt „Rewitalizacja części zabytkowego Parku Zdrojowego w Jastrzębiu - Zdroju - na potrzeby utworzenia miejsca aktywizacji społeczno-gospodarczej mieszkańców rewitalizowanych terenów” **4 860 148,73 zł**, a na rewitalizację obiektu Łazienki III w Parku Zdrojowym **3 942 758,33 zł**. Przebudowa obiektu sportowego przy Szkole Podstawowej nr 14 w Jastrzębiu – Zdroju kosztowała **1 522 899,73 zł**.



Łazienki III

Ekologia

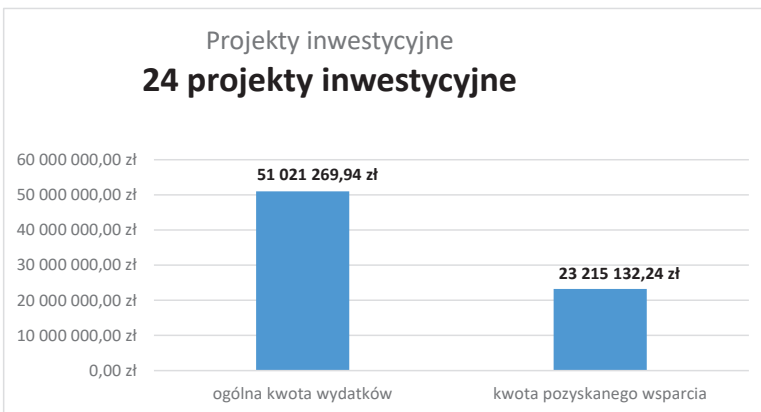
- Inwestycje ekologiczne pochłonęły **3 072 777,71 zł**.
- Wykonanie instalacji fotowoltaicznej na potrzeby budynku Urzędu Miasta - **144 250,71 zł**.
- Wykorzystywanie odnawialnych źródeł energii na potrzeby jednostek organizacyjnych - **2 647 392,00 zł**.
- Wykonanie instalacji fotowoltaicznej o mocy 30,37 kWp na potrzeby JZK przy ul. Dworcowej 17D - **121 850,00 zł**.
- Wykorzystanie odnawialnych źródeł energii na potrzeby jednostek organizacyjnych – Cieszyńska 101A (MZN) - **159 285,00 zł**.



Plac zabaw w Parku Zdrojowym

ŚRODKI ZEWNĘTRZNE

Dla was chcemy rozwijać miasto i realizować nowe inwestycje. Taką możliwość dają nam pozyskane środki zewnętrzne. Dzięki nim oszczędzamy pieniądze z naszego budżetu, co pozwala urzeczywistnić więcej projektów. W 2022 r. realizowano **121 projektów** na kwotę **82 720 785,99 zł**. Pozyskane wsparcie zewnętrzne to **33 794 937,45 zł**.



Wybrane projekty inwestycyjne:

- Rewitalizacja części zabytkowego Parku Zdrojowego w Jastrzębiu-Zdroju - **Plac Zdrojowy**
- Rewitalizacja obiektu łazienki III w Parku Zdrojowym
- Rozbudowa i przebudowa ulicy Wyzwolenia (7814S) w Jastrzębiu-Zdroju
- Rozbudowa odcinka al. Piłsudskiego wraz ze skrzyżowaniem oraz budowa wiaduktu Jastrzębiu-Zdroju
- Zwiększenie efektywności energetycznej w budynku CKZ i ZS5 w Jastrzębiu-Zdroju
- Przebudowa i zwiększenie efektywności energetycznej w budynku przy ulicy Wrocławskiej 2 w Jastrzębiu-Zdroju, na potrzeby jednostek miasta - **Urząd Pracy i Miejski Zespół Szkół i Przedszkoli**
- Rewitalizacja ulicy 1 Maja w Jastrzębiu-Zdroju
- Postindustrialne dziedzictwo pogranicza - **Łażnia Moszczenica**

Projekty miękkie edukacyjne:

69 projektów edukacyjnych

9 614 079,60 zł

ogólna kwota wydatków

3 781 370,23 zł

kwota pozyskanego wsparcia

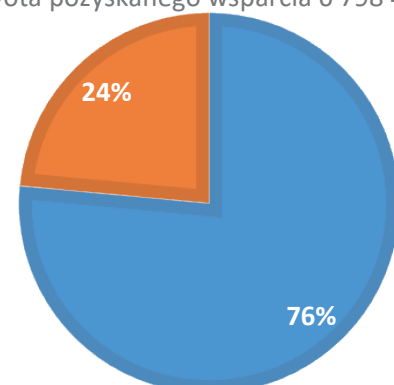
Wybrane projekty:

- PP14-Doposażenie placu zabaw ogrodu przedszkolnego
- PP6-Modernizacja placu zabaw PP nr 6 w Jastrzębiu-Zdroju
- PP24 - Magiczny box w Publicznym Przedszkolu nr 24
- ZSMS - Sport outdoorowy i język angielski trampoliną do lepszego życia
- CKP-Zadbaj o swoją przyszłość - zagraniczne staże uczniów CKP.

PROJEKTY MIĘKKIE 27 PROJEKTÓW MIĘKKICH

■ Ogólna kwota wydatków 22 085 436,45 zł

■ Kwota pozyskanego wsparcia 6 798 434,98zł



PARTYCYPACJA SPOŁECZNA

Tu głos należy do Ciebie! Jastrzębski Budżet Obywatelski oraz Fundusz Sołecki to idealne narzędzie, do tego, aby napisać wniosek o inwestycji, wydarzeniu bądź innym pomysłem, który zdaniem mieszkańców powinien być zrealizowany.

W 2022 r. zrealizowaliśmy **30 zadań** z **JASTRZĘBSKIEGO BUDŻETU OBYWATELSKIEGO**.

2 600 000 zł - to kwota, która była do dyspozycji mieszkańców na realizację przedsięwzięć w mieście.

Zadania Jastrzębskiego Budżetu Obywatelskiego realizowane w 2022 r.

Skok do przodu dla osiedla Arki Bożka

Os. Arki Bożka

Park trampolin ziemnych

Os. Barbary

Remont chodnika przy ul. Bogoczowiec i wykonanie dwóch miejsc postojowych

Os. Bogoczowiec

Zielona klasa

Os. Chrobrego

Outdoor gym

Os. Gwarków

Budowa Rodzinnego Placu Rekreacyjnego, Zakup 160 krzeseł i 30 stołów bankietowych, Zakup Tablic Informacyjnych o dojeździe do posesji

Os. Jastrzębie Górne i Dolne

Poćwicz na Morcinku - rozbudowa i modernizacja parku STREET WORKOUT przy

ul. Krakowskiej

Os. Morcinka

TOR treningowy OCR & Ninja \ Małpi Gaj, Wykonanie oświetlenia na ul. Gołębiej

Os. Pionierów

Montaż i instalacja (oraz obsługa) monitoringu boiska w jarze pomiędzy

ul. Moniuszki i Kopernika

na os. Przyjaźń

Os. Przyjaźń

Remont chodnika i zabudowa ławek, Zakup i montaż 8 szt. ławek na terenie III LO

Os. Staszica

Remont odcinka ul. Stokrotek

Os. Tuwima

Budowa wielofunkcyjnego placu zabaw dla dzieci na terenie Parku Zdrojowego w Jastrzębiu-Zdroju im. dra

Mikołaja Witczaka

Os. Zdrój

Zasadzenie krokusów - przygotowanie podłoża poprzez uzupełnienie ziemi urodzajnej, zakup cebul krokusów, posadzenie, Remont chodników

Os. Zofiówka

Remont nawierzchni ul. Myśliwskiej w Jastrzębiu-Zdroju do wysokości posiadanych środków (cd)

Sołectwo Borynia

Sprawnościowy plac zabaw

Sołectwo Bzie

Wykonanie asfaltu na drodze gminnej

Sołectwo Moszczenica

Oświetlenie ul. Hugona Kołłątaja (16f do 67), Budowa korytek odwadniających

Sołectwo Ruptawa-Cisówka

Remont nawierzchni ul. Myśliwskiej w Jastrzębiu-Zdroju do wysokości posiadanych środków (cd)

Sołectwo Skrzeczkowice

Budowa oświetlenia ul. Henryka Sławika - odcinek do boiska, Remont rowu przydrożnego

ul. Gagarina od 32 w stronę

przejazdu kolejowego, Budowa oświetlenia ul. Gagarina od nr 71f - 77c, Zakup

butów gumowych specjalistycznych dla potrzeb drużyny

OSP - Szeroka ul. Gagarina 130, Zakup oraz zabudowa tablic

informacyjnych z nazwą ulicy i numerami domów

Sołectwo Szeroka

Na realizację zadań w 2022 roku przeznaczaliśmy 365 014,89 zł.

Wykorzystano **327 850,03 zł** na realizację **6 wniosków** zawierających **19 zadań** w **6 jastrzębskich sołectwach**. Zgodnie z procedurą Funduszu Sołeckiego w roku 2022 mieszkańcy na zebraniach wiejskich decydowali o przedsięwzięciach, które będą realizowane w roku 2023. W sumie w **6 sołectwach** realizowanych będzie **18 zadań** za łączną kwotę **409 294,20 zł**.

ZADANIA OGÓLNOGMINNE

Budowa boiska wielofunkcyjnego przy SP 18.

W sumie udało się zakończyć **28 zadań**. Dwa z nich zostały rozpoczęte w roku 2022, ale realizacja dobiegnie końca w roku 2023. Wydatki w roku 2022 w ramach Jastrzębskiego Budżetu Obywatelskiego zamknęły się w kwocie **2 667 295,28 zł**.

W roku 2022 przeprowadzono również procedurę Jastrzębskiego Budżetu Obywatelskiego na rok 2023. W sumie mieszkańcy zgłosili **15 projektów ogólnomiejskich** oraz **76 osiedlowych/sołeckich** - łącznie **91 wniosków**. Ostatecznie do realizacji zostało wybranych **30 zadań osiedlowych/sołeckich** oraz **1 zadanie ogólnomiejskie**. Pula środków na realizację zadań w roku 2023 opiewa na **3 miliony złotych**.

- W 2022 r. przeprowadziliśmy **66** konsultacji społecznych.

- W naszym mieście funkcjonuje **241 organizacji pozarządowych**. Na otwarte konkursy przeznaczaliśmy **2 722 188,08 zł** oraz **129 420 zł** na małe zlecenia.

SPRAWY SPOŁECZNE

Sprawy społeczne obejmują godną pracę, zabezpieczenie społeczne, ochronę i włączenie społeczne, przeciwdziałanie ubóstwu, równość płci, zagadnienia dotyczące osób z niepełnosprawnością, potrzeby dzieci i rodzin, ludzi młodych oraz osób starszych. Po czucie bezpieczeństwa jastrzębian od lat jest zasługą m.in. Ośrodka Pomocy Społecznej. Na różne formy wsparcia miasto przeznaczyło w 2022 r. **108 294 305,26 zł.**

Osoby z niepełnosprawnościami

Średnio **45 osób** miesięcznie korzystało z usług Środowiskowego Domu Samopomocy w 2022 r. To placówka wsparcia dziennego. Korzystają z niej osoby z chorobami psychicznymi oraz niepełnosprawnościami intelektualnymi.

Rodzina

Asystenci rodziny współpracowali z **95** rodzinami obejmującymi łącznie **342 osoby**. W tych rodzinach wychowuje się **164 dzieci**.

W ubiegłym roku w naszym mieście założono **212** niebieskich kart.

W Jastrzębiu-Zdroju funkcjonowało **160** rodzin zastępczych. Miały pod opieką łącznie **188** dzieci.

Wydano **1702** kart dużej rodziny, oraz **1912** kart „Rodzina 3+”.

Seniorzy

W Domu Pomocy Społecznej „Dar Serca” mieszkało w ubiegłym roku **42** seniorów. W ciągu całego roku wydano **645** Kart Seniora. Uprawniają one do korzystania z promocji i zniżek.

Osoby w kryzysie bezdomności

Z noclegowni dla osób bezdomnych skorzystało w 2022 r. **90 osób**. Z ogrzewalni w ciągu całego roku skorzystało **2121** osób.

Wsparcie uczniów

Na terenie naszego miasta dożywianie w ramach Programu „Posiłek w szkole i w domu” w 2022r. prowadziło **42** placówek w tym: **21** szkół, **19** przedszkoli, **1** żłobek, **1** punkt wydawania posiłków dla osób dorosłych prowadzony przez Stowarzyszenie Dar Serca.

Zdrowie

Na promocję zdrowia i edukację zdrowotną wydaliśmy **164 580,00 zł**. Miasto przeznaczyło **311 000,00 zł** na zakup sprzętu medycznego dla Wojewódzkiego Szpitala Specjalistycznego nr 2.

Inne formy pomocy

Punkt Interwencji Kryzysowej objął swoją pomocą **410** osób. Odbyło się łącznie **885** konsultacji.

W mieście funkcjonowało 6 mieszkań chronionych prowadzonych przez Ośrodek Pomocy Społecznej.

Placówka Wsparcia Dziennego pod nazwą „Przyjaźń” w 2022 r. prowadzona była w formie opiekuńczej i uczęszczało do niej **43** dzieci.

Dystrybucja paliwa stałego wśród mieszkańców miasta

W grudniu rozpoczęliśmy dystrybucję paliwa stałego wśród mieszkańców. Przyjęliśmy na składzie **599,80** ton węgla, **380,35** ton węgla odebrali mieszkańcy. W całym 2022r. **258** gospodarstw otrzymało węgiel.

OŚWIATA

Na oświatę w 2022 r. przeznaczylimy **224 602 500,79 zł.**
Do subwencji oświatowej miasto dopłaciło **29 891 884,34 zł.,**
a na zadania oświatowe niesubwencionowane **34 870 971,46 zł**
(prowadzenie przedszkoli, dowóz dzieci i prowadzenie innych form
wychowania przedszkolnego, dożywienie - wydatki bieżące).

Szkoła w liczbach

W Jastrzębiu-Zdroju mamy łącznie **13 089**
uczniów, którzy uczęszczają do **672** klas w:

- **22** przedszkolach (w tym 1 specjalnym),
- **16** szkołach podstawowych (dodatkowo 3 w ramach zespołów szkół oraz 1 w ramach ZS-P)
- **2** liceach ogólnokształcące (dodatkowo 4 w ramach zespołów szkół)
- **6** zespołach szkół

W całym mieście nauczyciele zatrudnieni są na łącznie **1650 etatach**.

Matury

W liceach ogólnokształcących zdawalność matur wyniosła:

- 98,5 % z języka polskiego
- 91,16 % z matematyki
- 97,5 % z języka angielskiego

W technikach zdawalność wyniosła:

- 94,37 % z języka polskiego
- 82,74 % z matematyki
- 92,5 % z języka angielskiego

Wybitne osiągnięcia uczniów

W naszym mieście **8 osób** zdobyło w 2022 r. stypendium Ministra Edukacji i Nauki. Sześć osób było z Zespołu Szkół nr 6, a dwie z I Liceum Ogólnokształcącego z Oddziałami Dwujęzycznymi.

Uczniowie z Zespołu Szkół nr 6 zdobyli medale na Międzynarodowych Targach za projekty innowacyjne m.in. :

- Złote medale: Międzynarodowy Konkurs w Macao; Międzynarodowy Pokaz Wynalazków E-nnovate w Polsce 2021 i 2022; Europejska Wystawa Twórczości i Innowacji Euroinvent 2022 w Rumunii; Międzynarodowy Konkurs

Młodzieżowa Rada Miasta

W 2022 roku MRM tworzyli: Amelia Reichman, Stanisław Marcinkowski, Joanna Zielińska, Martyna Nowak, Julia Kosek, Natalia Galbarczyk, Samanta Kubska, Wiktor Brachaczek, Michalina Ligenza, Jakub Satława, Julia Pietranik, Oliwia Netkowska, Kacper Karwoł, Adrian Wierzba, Szymon Mysłowski, Nadia Dziegielowska, Sebastian Rataj, Karolina Orszulik, Jacek Piotrkowski, Kacper Skop, Konrad Gojowy, Krystian Herok.

Program stypendialny

82 400 zł przeznaczono w roku szkolnym 2021/2022 na stypendia dla szczególnie uzdolnionych uczniów. Z tego wsparcia skorzystało **48 osób**.

Jastrzębskie Doradztwo Kariery

W październiku 2022 r. pod hasłem „Złap za stery do swojej kariery!” organizowało 14 edycję Jastrzębskiego Tygodnia Kariery. Wydarzenie objęte było patronatem Prezydenta Miasta Jastrzębie-Zdrój i miało na celu szeroko pojęte sieciowanie oraz promocję poradnictwa zawodowego poprzez działania kierowane do osób w różnym wieku i sytuacji, w drodze i na rynku pracy w naszym mieście.

Uniwersytet Trzeciego Wieku

W roku akademickim 2021/2022 Uniwersytet Trzeciego Wieku miał **294 słuchaczy**. Jego działalność edukacyjną miasto wsparło kwotą **40 000 zł**.

Innowacji w Warszawie.

- Srebrne medale: Międzynarodowy Konkurs Innowacji w Warszawie; Międzynarodowy Pokaz Wynalazków E-nnovate w Polsce 2022.
- Brązowy medal: Międzynarodowy Pokaz Wynalazków E-nnovate w Polsce 2022.

BEZPIECZEŃSTWO

Na podstawie bezpieczeństwa w mieście wydaliśmy w 2022 r. **13 853 221,81 zł**. Fundusze przeznaczyliśmy na wsparcie Policji, Państwowej Straży Pożarnej, Ochotniczej Straży Pożarnej oraz Straży Miejskiej. Policja otrzymała **60 000 zł** dofinansowania do zakupu wozu.

Przestępstwa

W ubiegłym roku odnotowano **272** kradzieże, **67** włamań, **6** kradzieży samochodów, **18** rozbojów, **10** bójek i pobić, **29** uszkodzeń ciała i **136** zniszczeń mienia.

Zdarzenia drogowe

Komenda Miejska Policji w naszym mieście odnotowała **30** wypadków drogowych.

Interwencje PSP

W 2022 roku w Jastrzębiu-Zdroju PSP odnotowała zgłoszenia: **183** pożarów, **1161** zagrożeń miejscowych oraz **132** fałszywe alarmy.

Poza granicami miasta: **37** pożary, **131** zagrożenia miejscowe, **12** fałszywe alarmy.

MIESZKALNICTWO

W 2022 roku został oddany kolejny budynek wielorodzinny przy ul. Witczaka. Znajdą się w nim **33** lokale mieszkalne.

W zasobach Miejskiego Zarządu Nieruchomości znajduje się **1592** lokale mieszkalne w **87** budynkach. W zasobach MZN zamieszkuje **4137** osób. W 2022 r. wyremontowano **17** lokali.

Dochód z najmu lokali MZN (wraz z mediami)

8 467 951,21 zł z lokali mieszkalnych

2 975 539,92 zł z lokali użytkowych

W Domu Pomocy Społecznej „Dar Serca” mieszkało w ubiegłym roku **42** seniorów. W ciągu całego roku wydano **645** Kart Seniora. Uprawniają one do korzystania z promocji i zniżek.

Zasoby JTBS „Daszek”

Jastrzębskie Towarzystwo Budownictwa Społecznego „Daszek” Sp. z o.o. ma w swoich zasobach **7** budynków mieszkalnych, a w nich **238** lokali mieszkalnych. Spółka dysponuje również **38** lokalami użytkowymi znajdującymi się w pięciu budynkach.



Budynek Zasoby JTBS „Daszek”

ODSZKODOWANIA DLA SPÓŁDZIELI MIESZKANIOWYCH

1 352 554, 51 zł

odszkodowania za niedostarczenie lokali socjalnych

UTRZYMANIE MIASTA

20 430 389,84 zł kosztowało utrzymanie miasta w 2022 r. Na tę kwotę składa się: gospodarka odpadami, utrzymanie zieleni, oczyszczanie miasta, oświetlenie ulic – czyli wszystko to, co sprawia, że nasze otoczenie staje się przyjazną przestrzenią.

Utrzymanie miasta w liczbach:

- **29 998** ton zebranych i oddanych odpadów komunalnych
- **5 088** użytkowników aplikacji ECO Harmonogram
- **928** wydanych kart PSZOK
- **9 012** ton odpadów komunalnych poddanych recyngowi
- **11 582** osób odwiedziło GPZON
- **4 321 849,70 zł** kosztowało utrzymanie letnie miasta w 2022 r.
- **2 328 473,50 zł** kosztowało utrzymanie zimowe
- **254 999,79 zł** kosztowało utrzymanie Żelaznego Szlaku Rowerowego
- **927 777,50 zł** kosztowało utrzymanie Parku Zdrojowego
- **1 577 014,64 zł** kosztowało utrzymanie cmentarzy komunalnych
- **944 558,16 zł** to koszt funkcjonowania targowiska miejskiego. Dzięki niemu **59** handlowców z Jastrzębia-Zdroju mogło prowadzić swoją działalność na **206** stoiskach.

W naszym mieście dużą wagę przykładamy również do opieki nad bezdomnymi zwierzętami. W 2022 r. do schroniska trafiło **267** psów i **67** kotów. Z tego **135** psów adoptowano, a **119** zwrócono właścicielom. W 2022 r. podpisaliśmy **46** umów ze społecznymi opiekunami kotów. Dzięki temu **438** zwierząt objęto opieką.



TRANSPORT

W 2022 r. na transport zbiorowy oraz system rowerów miejskich przeznaczaliśmy **22 758 435,08 zł**. **7596** Kart Jastrzębianina było aktywnych w 2022 r.

Transport kolejowy

Połączenie regionalne – Kolej+

9 listopada w Urzędzie Marszałkowskim w Katowicach została zawarta umowa pomiędzy stroną samorządową a PKP PLK. W imieniu samorządów – Jastrzębia-Zdroju, Pawłowic, Żor i Czerwionki-Leszczyn, umowę podpisał Lider strony samorządowej – województwo śląskie. Wartość projektu to pół miliarda złotych. Współfinansujemy przedsięwzięcie w wysokości 25% udziału w tak zwanym wkładzie własnym. 85% wartości projektu pochodzi z Programu Kolej Plus. Całość zadania będzie realizowana przez PKP PLK.

System Rowerów Miejskich „JasKółka”

Od 1 marca do 30 listopada 2022 r. funkcjonował w mieście System Rowerów Miejskich „JasKółka”. Łączna liczba użytkowników zarejestrowanych w systemie rowerowym to **8 845 osób**, w tym **3 363** nowych użytkowników zarejestrowanych w roku 2022. Rowerów wypożyczono **68 220** razy. Użytkownicy łącznie przejechali **142 936,20 km**. Łączna kwota za wdrożenie i obsługę systemu odpłatnej samoobsługowej wypożyczalni rowerów miejskich na terenie miasta Jastrzębie-Zdrój w roku 2022 r. wyniosła **424 655,00 zł**.

Kolej Dużych Prędkości w ramach Centralnego Portu Komunikacyjnego

23 lutego odbyły się konsultacje z mieszkańcami w formule online. Po konsultacjach wystosowaliśmy pismo do CPK z prośbą o uwzględnienie wcześniejszych ustaleń dotyczących zachowania ciągów komunikacyjnych zapewniających komunikację Jastrzębia Górnego i Dolnego z resztą miasta. Konsultacje z mieszkańcami CPK przeprowadziło 6 kwietnia w Hali Widowiskowo-Sportowej.

6 165 249,21 zł – tyle wyniosły wydatki na turystykę w 2022 r.
Projekty realizowane w ramach zadań publicznych z dziedziny turystyki.

Projekt „Turystyka wodna w Jastrzębiu-Zdroju” na rok 2022 zrealizowany został przez Stowarzyszenie Turystyka i Rekreacja Jastrzębie-Zdrój w związku z obchodami Światowego Dnia Turystyki. Na stacji Żelaznego Szlaku Rowerowego przy ul. Ranozszka zorganizowano spływ kajakowy rzeką Szotkówką połączony z piknikiem rodzinnym. W wydarzeniu udział wzięło około **80 osób**, w tym około **40 osób** wzięło udział w spływie kajakowym. Przyznana kwota **14 999,00 zł**.



Żelazny Szlak Rowerowy

Żelazny Szlak Rowerowy

Najważniejszym produktem turystycznym Jastrzębia-Zdroju w minionym roku był Żelazny Szlak Rowerowy. Ta 55-kilometrowa pętla, przebiegająca przez 5 gmin leżących na terenie 2 krajów, jest inwestycją niemałą swego odpowiednika. Od Godowa przez Jastrzębie-Zdrój do Zebrzydowic jedzie się fantastyczną drogą rowerową z mineralno-żywniczą nawierzchnią, która poprawia komfort jazdy. Całkowita długość Szlaku

prowadzona po specjalnej nawierzchni mineralno-żywniczej, wynosi ok. 17 km, co stanowi ok. 30 % całej długości głównego przebiegu Szlaku. Wycieczka Żelaznym Szlakiem Rowerowym to doskonała okazja, by odwiedzić atrakcje turystyczne regionu – zobaczyć pouzdrowskie zabytki Jastrzębia-Zdroju, karwińską Starówkę, zwiedzić okoliczne zamki i pałace (na przykład pałace w jastrzębskiej Boryni, Zebrzydowicach,

Kończycach Małych czy Karwinie). Spragnieni aktywnej rozrywki lub odpoczynku na łonie natury mogą odwiedzić Rodzinny Park Rozrywki DAKOL w Piotrowicach koło Karwiny, kompleks sportowo-rekreacyjny oraz w Skrbeńsku (gmina Godów) czy jastrzębski Ośrodek Wypoczynku Niedzielnego z amfiteatrem i łąką solankową.

Instytut Dziedzictwa i Dialogu - Łażnia Moszczenica

- W 2022 roku trwały prace koncepcyjne nad wystawą **Carbonarium**, strategią marki i identyfikacją wizualną Łażni Moszczenica.
 - 13 grudnia 2022 roku została powołana **Rada Programowa Łażni Moszczenica**.
 - Przez ponad dwa miesiące pracownicy Łażni Moszczenica prowadzili w Parku Zdrojowym mobilny **Punkt Informacji Turystycznej**. W tym czasie, poza udzielaniem informacji, przeprowadzali ankiety zarówno z mieszkańcami miasta, jak i z osobami przyjezdnymi. Dzięki temu udało się zdobyć wiele informacji na temat preferencji dotyczących rozrywki, spędzania wolnego czasu i turystyki.
 - Łażnia Moszczenica jako jeden z partnerów projektu „Industrialne pogranicze” razem z Obszarem Dolne Witkowice, Stowarzyszeniem Rozwoju i Współpracy Regionalnej „Olza” i Moravian-Silesian Tourism s.r.o., jest częścią „Szlaku węgla i stali”. Łażnia
- Moszczenica została wpisana do kampanii transgranicznej „Pogranicza śląsko-morawskiego”.
 - Łażnia Moszczenica składa wnioski o zewnętrzne dofinansowanie swoich działań. Jeden z nich został oceniony jako **5.** w Polsce. Realizacja projektu dofinansowanego z Narodowego Centrum Kultury nastąpi w 2023 roku.
 - W ramach promocji marki Jastrzębia-Zdroju i budowania tożsamości mieszkańców zarządzamy facebookową grupą **„Jastrzębie-Zdrój w kadrze”**, na której mieszkańcy miasta publikują aktualne zdjęcia miasta. Najlepsze zdjęcia służą do promocji walorów miasta (m.in. pocztówki).
 - Dzięki staraniom Łażni Moszczenica grafika prezentująca budynek Łażni Moszczenica ukazała się w kalendarzu **„Kopalnie Śląska 2023”** autorstwa Alexandra Babicha i Anastazji Alforovej.



Instytut Dziedzictwa i Dialogu - Łażnia Moszczenica

KULTURA

W 2022 r. dotacje w wysokości 6 675 995 zł otrzymał Miejski Ośrodek Kultury, **6 193 294 zł** Miejska Biblioteka Publiczna, a **849 271 zł** Instytut Dziedzictwa i Dialogu Łaźnia Moszczenica.

Opieka nad dziedzictwem kulturowym

Dotacje z budżetu Miasta Jastrzębie-Zdrój na dofinansowanie wykonania w roku 2022 prac konserwatorskich, restauratorskich lub robót budowlanych przy zabytku wpisanym do rejestru zabytków:

- Rzymskokatolicka Parafia p.w. Najświętszego Serca Pana Jezusa – „REMONT BUDYNKU: OSUSZANIE ŚCIAN PIWNIC – IZOLACJA PRZECIWWILGOCIOWA, DRENAŻ I KANALIZACJA DESZCZOWA – ETAP III” - 25.000,00 zł.
- Rzymskokatolicka Parafia pw. Wszystkich Świętych – „PRACE KONSERWATORSKIE DOTYCZĄCE OBRAZU „ADORACJA TRÓJCY ŚWIĘTEJ PRZEZ WSZYSTKICH ŚWIĘTYCH” - 25.000,00 zł.

Miejska Biblioteka Publiczna

Zasoby Miejskiej Biblioteki Publicznej to: **360096** książek, **187000** audiobooków i ebooków, **431** gier planszowych, **30761** materiałów audiowizualnych i **16219** użytkowników biblioteki. Pracownicy biblioteki zorganizowali **164** wydarzenia, w których udział wzięło **14161** uczestników wydarzeń.

Biblioteka uzyskała dofinansowanie z Ministerstwa Kultury i Dziedzictwa Narodowego, Fundacji Empiria i Wiedza oraz Rządowego Programu Fundusz Inicjatyw Obywatelskich NOWEFIO 2021-2030 na realizację **3** projektów: LITERACKA NOC KUPAŁY, LETNIA AKADEMIA KULTURY I TRADYCJI oraz Młodzieżowa aktywność. Biblioteka otrzymała również dotację z Narodowego Programu Rozwoju Czytelni 2.0 na zakup nowości wydawniczych.

Razem piszemy historię!

W ramach działalności związanej z promocją marki Jastrzębia-Zdroju w obszarze historii i czasów współczesnych, budowania tożsamości i gromadzenia dóbr kultury Łaźnia Moszczenica rozpoczęła akcję „Razem piszemy historię”. W ramach tego projektu mieszkańcy miasta dzielą się archiwalnymi pamiątkami, dokumentami, fotografiami z czasów powstawania miasta. Poza osobami, które przynoszą i przesyłają materiały, Łaźnia Moszczenica aktywizuje mieszkańców również online. Dzięki facebookowej grupie Jastrzębie-Zdrój. Razem piszemy historię jastrzębianie dzielą się fotografiami i wspomnieniami z lat 60., 70. i 80.

Projekty realizowane w ramach zadań publicznych z dziedziny kultury

Stowarzyszenie Jastrzębski Klub Fotograficzny „Niezależni” na zadanie Prowadzenie Galerii – Pracowni Fotograficznej w ramach projektu „Łazienki III” otrzymało **60 000 zł**. Galeria Dzwonków na zadanie „Galeria Dzwonków 2022” otrzymała **74 000 zł**.



Miejski Ośrodek Kultury

Miejski Ośrodek Kultury zorganizował w 2022 r. **932** wydarzenia. Udział w nich wzięło **39152** osób.

Zaplanowano **1844** seansów, na które przyszło 28036 kinomanów.

Galeria Historii Miasta i Galeria Epicentrum

W 2022 r. w Galerii Historii Miasta zorganizowanych było **6** wystaw, które obejrzało **4545** widzów. W Epicentrum natomiast wystaw było 7 i odwiedziło je **3575** osób.

Instytut Dziedzictwa i Dialogu – Łaźnia Moszczenica

W 2022 roku Łaźnia Moszczenica po raz pierwszy organizowała duże wydarzenia w mieście. Odpowiadała za Piknik w kurorcie, jeden z trzech Dni Miasta i Industriadę, która w Jastrzębiu-Zdroju odbyła się po raz pierwszy. Łącznie w tych eventach wzięło udział około **16 tysięcy** osób. W ramach tych wydarzeń odbyło się **5** koncertów i **5** wystaw. Dodatkowo odbyły się dwie wystawy outdoorowe. Na swoich imprezach Łaźnia Moszczenica zgromadziła ponad **16 000** uczestników.

Jastrzębskie Dni Funduszy Europejskich

9 października Łaźnia Moszczenica współorganizowała Jastrzębskie Dni Funduszy Europejskich na Żelaznym Szlaku Rowerowym, w trakcie których rowerzystom rozdawano „Żelazne Klapsznięty”.

Barbórka

W 2022 r. z okazji Barbórki wróciliśmy do tradycji górniczej pobudki. Jednak orkiestra nie spacerowała po mieście, a przemieszczała się muzycznym autobusem – zabytkowym „londyńczykiem”. Jastrzębian budzili muzycy w mundurach pod batutą Marka Soboty.

2022 r. to kolejny rok sukcesów naszych sportowców. Jastrzębski Węgiel sięgnął po **Superpuchar Polski** oraz **Wicemistrzostwo Kraju**, a JKH GKS Jastrzębie został **3** drużyną w Polsce.

20 415 923,83 zł
wydatki miasta na sport i rekreację

3 440 000 zł to dotacje celowe, **416 925 zł** nagrody Prezydenta Miasta dla sportowców. **600 000 zł** przeznaczaliśmy na wspieranie i upowszechnianie kultury fizycznej.

Na terenie naszego miasta działają **43** kluby sportowe, w tym **18** uczniowskich klubów sportowych. Miejski Ośrodek Sportu i Rekreacji dysponuje **33** obiektami. W 2022 r. pracownicy MOSiR zorganizowali **384** imprezy sportowe, w których udział wzięło **24 808** uczestników.



OCHRONA ŚRODOWISKA I EKOLOGIA

W 2022 r. na działalność związaną z ochroną środowiska wydaliśmy łącznie **5 481 517,11 zł**. Dzięki nim:

- **314** gospodarstw domowych otrzymało dofinansowania do urządzeń grzewczych i odnawialnych źródeł energii na kwotę **242 267,94 zł**,
- **39** gospodarstw otrzymało dofinansowanie do budowy przyłączy kanalizacji sanitarnej na kwotę **71 659,17 zł**,
- **50** gospodarstw skorzystało z dofinansowania na urządzenia do retencjonowania wody na kwotę **130 758,87 zł**.

SIEĆ OGRODÓW I PARKÓW KIESZONKOWYCH

W ramach realizacji projektu sieci ogrodów i parków kieszonkowych powstał "Park na 6" o obszarze 600 m². Teren stanowi strefę wypoczynku dla mieszkańców. W ramach zagospodarowania terenu zamontowano: **5** ławek, **3** leżaków, **3** kosze na śmieci wraz z podbudową oraz **5** trejaży ze stali nierdzewnej. Elementy małej architektury zostały uzupełnione nasadzeniami: **147** krzewów ozdobnych, **771** bylin oraz **6554** cebulek tulipanów i czosnków. Całkowity koszt inwestycji wyniósł **207 648,69 zł**. W ramach zagospodarowania terenu przy ulicy 1 Maja, blok 19-21 nasadzono **12** krzewów i **536** bylin.



EDUKACJA EKOLOGICZNA

W 2022 r. przeznaczaliśmy **58 429,60 zł** na edukację ekologiczną. W 2022 roku, w ramach działań obejmujących edukację ekologiczną zrealizowaliśmy:

- akcję "Zielone przedszkole - uczymy dzieci ekologii od podstaw" - tereny **21** placówek przedszkolnych zostały wyposażone w drewniane kompostowniki, donice służące do prowadzenia upraw warzyw w formie rabat podwyższonych oraz **522** krzewy, w tym: borówki amerykańskiej, czarnej i czerwonej porzeczki. Ponadto został przekazany poradnik, w którym zostały zawarte informacje dotyczące pielęgnacji i warunków uprawy posadzonych roślin. W kolejnych latach nastąpi kontynuacja akcji:
- zakup karmy na zimę dla ptaków dziko żyjących,
- zakup **400 szt.** karmników dla ptaków dziko żyjących,
- zakup **100 szt.** budek lęgowych dla małych ptaków.

JAKOŚĆ POWIETRZA

W mieście działa system monitoringu jakości powietrza, który pozwala na bieżąco śledzić poziom zanieczyszczeń. Wyniki pomiarów dostępne są na platformie internetowej, gdzie stan jakości powietrza jest zwizualizowany za pomocą Dynamicznej Mapy Jakości Powietrza.

EKOPATROL

W ciągu roku Ekopatrol skontrolował **778** nieruchomości pod kątem Programu ochrony powietrza i **1496** pod kątem Ustawy o utrzymaniu czystości i porządku w gminie.

INFORMACJA I PROMOCJA

Czym się zajmujemy?

- Informujemy o istotnych sprawach z życia miasta i ukazujemy pozytywny wizerunek Jastrzębia-Zdroju
- budujemy tożsamość

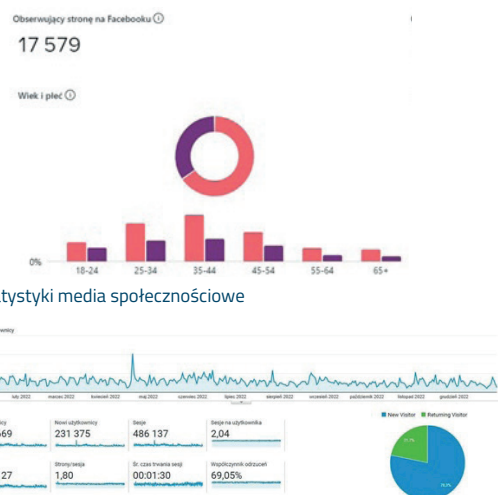
Na te cele przeznaczaliśmy w 2022 r. przeznaczaliśmy **481 294,16 zł.**

Najważniejsze działania w zakresie informacji

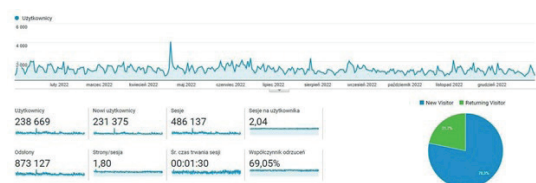
- **Wydawanie gazety „Jastrzęb”** – w 2022 roku ukazało się **13** numerów miesięcznika. Nakład – **27 500** egzemplarzy.
- **Publikacja newsów** – W 2022 roku w portalu opublikowaliśmy łącznie **1199** newsów. Od 1 stycznia do 31 grudnia naszą stronę odwiedziło **238 669** użytkowników (co oznacza wzrost o 148% w porównaniu z rokiem 2021).
- Publikujemy posty w mediach społecznościowych – na Facebooku i Instagramie. W przypadku Facebooka liczba „followersów” zwiększyła się z **14,5 tysiący** do **17,5 tysiąca** (czyli

o 20% w skali roku), w przypadku Instagrama – z **3,2 tysiąca** do **3,6 tys.** (ok. 12% w skali roku).

- Obsługujemy system SMS – obecnie jest **1540** subskrypcji informacyjnych i **1637** dotyczących alertów. Najistotniejsze informacje w sprawach związanych z życiem miasta przekazywane są mieszkańcom właśnie przez ten system.
- Publikujemy filmy – w 2022 roku na miejskim kanale YouTube opublikowaliśmy **49** filmów, prezentujących wydarzenia z życia miasta.



Statystyki media społecznościowe



Statystyki strony miasta

Najważniejsze kampanie

Pomoc mieszkańcom i uchodźcom z Ukrainy

- Prowadziliśmy zbiórki najpotrzebniejszych produktów.
- Przygotowaliśmy w miejskich obiektach miejsca dla uchodźców.
- Zapewniliśmy pomoc medyczną oraz pożywienie obywatelom Ukrainy.

Patriotyzm mamy we krwi

- Jeden projekt połączył dwa ważne święta patriotyczne – Święto Flagi i Dzień Niepodległości 11 Listopada.
- W uroczystość Święta Flagi wspólnie maszerowaliśmy ulicami miasta z 600-metrową flagą.



Jedyny w regionie poziomy mural 3D

Mural jest wyrazem hołdu dla wydarzeń sierpnia 1980 roku. Umiejscowiony jest na "Szlaku Wolności". Ciągnie się on od Kopalni Zofiówka i Pomnika Porozumienia Jastrzębskiego aż do Łaźni Moszczenica.



**PREZYDENT MIASTA JASTRZĘBIE-ZDRÓJ
ANNA HETMAN ZAPRASZA NA**

DNI MIASTA

30.06. - 2.07.2023

Park Zdrojowy

Ośrodek Wypoczynku Niedzielnego

Stadion Miejski



**60 lat Miasta
Jastrzębie-Zdrój
Tu bije moje serce!**