



JASTRZĄB

Wydanie specjalne – STYCZEŃ 2023

bezpłatny miesięcznik informacyjny **Miasta Jastrzębie-Zdrój**



60 lat Miasta
Jastrzębie-Zdrój
Tu bije moje serce!

WYDANIE JUBILEUSZOWE

60 lat temu Jastrzębie-Zdrój uzyskało prawa miejskie. Jednak od pierwszej wzmianki o ziemiach jastrzębskich mija już 728 lat. Z okazji jubileuszowego roku rozmawiamy z Anną Hetman, prezydentem miasta.

Która data wg pani jest ważniejsza dla Jastrzębia-Zdroju?

Obydwie daty są ważne dla jastrzębian, ponieważ dzięki dorobkowi naszych poprzedników, możemy się pochwalić bogatą i wyjątkową historią. Dziedzictwo kulturowe to podwaliny do budowania teraźniejszości dla przyszłych pokoleń.

Jaki dorobek miasto chce zachować?

Mamy dwie najważniejsze karty w historii miasta. Pierwsza to czasy świetności kurortu. Kiedy odkryto źródła solankowe, rozpoczął się rozkwit uzdrowiska. Po tamtych czasach pozostały najpiękniejsze obiekty i jedyny w swoim rodzaju Park Zdrojowy. Niepowtarzalny urok tego miejsca przyciąga jastrzębian i turystów, nie tylko latem, również o każdej innej porze roku. Od lat park poddawany jest ciągłej rewitalizacji, by przywrócić blask śląskiej perle uzdrowiska. Park i jego okolica już jest miejscem urokliwym, a po pełnej rewitalizacji to miejsce będzie tętniło życiem. Tutaj bowiem znajdują się obiekty kulturalne, jak np. Dom Zdrojowy, w którym odbywają się koncerty muzyczne, wystawiane są sztuki teatralne. Już w tym roku oddamy do użytku budynek Łazienek III, w którym będziemy mogli podziwiać wystawy sztuki współczesnej, przyrodę znajdującą się w parku, a nawet nauczyć się sztuki fotografowania. W pobliżu jest filia miejskiej biblioteki, gdzie odbywa się wiele spotkań autorskich. Znajdująca się w budynku Łazienek II, Galeria Historii Miasta, jest przenoszona do budynku Spółki Brackiej, gdzie otrzyma większą przestrzeń do ekspozycji. Tam również możemy się pochwalić niezwykłą, jedną z największych na świecie, wystawą dzwonków. Na całkowicie zmodernizowanych placach będą mogły odbywać się wyjątkowe wydarzenia kulturalne.

Wyjątkowym wydarzeniem, które wpisało się już w parkowy klimat jest piknik w kurorcie.

Piknik przyciąga mnóstwo uczestników. Swoim wyjątkowym klimatem, muzyką, strojami i zabawami wprowadza wszystkich w radosny nastrój. Nawiązuje do czasów rozkwitu uzdrowiska, których nie znamy z doświadczenia. Jest dla uczestników wydarzeniem, przenoszącym ich w lata 20 i 30-te.

Czy taki klimat przeniesie się na budowany deptak w Zdroju?

Chcemy, by to miejsce tętniło życiem nie tylko podczas pikniku

w kurorcie. To miejsce ma przyciągać ludzi również każdego dnia. Będzie ono generowało nowe miejsca spotkań i integracji mieszkańców. Liczymy bardzo na to, że właśnie tam będą pączkowały nowe punkty gastronomiczne i usługowe. To będzie miejsce przyciągające turystów z Żelaznego Szlaku Rowerowego i z Łaźni.

Łaźnia Moszczenica to miejsce powiązane ze współczesną historią.

To właśnie druga piękna karta na mapie historycznej miasta. Szlak wolności, ciągnący się od pomnika Porozumienia Jastrzębskiego, przez jastrzębskie osiedla i kościół na górze, kończy się w miejscu byłej kopalni Moszczenica. Na szlaku są już dwa murale, jeden pionowy na ścianie bloku, drugi poziomy 3D, przy placu WOŚP. Pojawiają się również inne punkty nawiązujące do historii z lat 80-tych. Łaźnia natomiast będzie miejscem, w którym już w drugiej połowie 2023 roku będziemy oglądać wystawy związane z powstaniem miasta i budową kopalń. Motywem przewodnim wystawy będzie węgiel. W drugiej części Łaźni, którą rozpoczniemy modernizować początkiem roku powstanie Centrum Porozumienia Jastrzębskiego. Będzie tam również miejsce na część biznesową, gastronomię i część rekreacyjną. To miejsce jest hołdem dla wszystkich bohaterów walczących o wolność i godność człowieka w czasach komunizmu – jastrzębskich górników. Ponieważ projekt realizowany jest we współpracy z czeskim obiektem industrialnym w Vitkowicach, będzie dodatkową atrakcją po obu stronach granicy. Naszym założeniem jest wpisanie Łaźni Moszczenica do Szlaków Zabytków Techniki, dzięki czemu zaistnieje nie tylko na mapie Śląska. Tam będą odbywały się ciekawe wydarzenia w ramach Industriady. Pierwsza Industriada, mimo tego, że odbywała się jeszcze przy zamkniętym obiekcie odniosła ogromny sukces. Niemal 9 tys. odwiedzających pozwala sądzić, że z roku na rok będzie ich przybywać. W nawiązaniu do historii z czasów słusznie minionych, w klimat PRL wprowadza nas każdego roku piknik, pod nazwą „Przystanek PRL”. Kultowy „ogórek”, który przewozić będzie chętnych szlakiem wolności, stanie się dodatkową atrakcją Łaźni.

Park i Łaźnia będą sztandarowymi produktami turystycznymi. Czy oprócz nich turyści będą mieli jeszcze jakieś atrakcje?

Wspomniany Żelazny Szlak Rowerowy już teraz stał się turystyczną marką samą w sobie. W ciągu 2 lat przemierzyło go niemal 800 tysięcy rowerzystów. Znany jest w całym kraju. Szlak otrzymał już

URZĄD MIASTA JASTRZĘBIE-ZDRÓJ

al. Józefa Piłsudskiego 60
44-335 Jastrzębie-Zdrój
tel. 32 47 85 100
fax 32 47 17 070
e-mail: miasto@um.jastrzebie.pl
www.jastrzebie.pl

Godziny pracy Urzędu:

poniedziałek – środa 7.30 – 15.30
czwartek 7.30 – 17.00
piątek 7.30 – 14.00

Sala Obsługi Interesanta:

poniedziałek – środa 7.30 – 15.00
czwartek 7.30 – 17.00
piątek 7.30 – 14.00

Straż Miejska

tel. alarmowy: 986
zgłaszanie interwencji: tel. 32 47 85 290
e-mail: odsm@um.jastrzebie.pl

Miejski Rzecznik Konsumentów

Urząd Miasta Jastrzębie-Zdrój
bud. B, IV piętro, pokój 406
tel. 32 47 85 351
e-mail: prk@um.jastrzebie.pl

Jastrzębie-Zdrój w portalach społecznościowych:

[facebook.com/MiastoJastrzebieZdroj](https://www.facebook.com/MiastoJastrzebieZdroj)
[youtube.com/MiastoJastrzebieZdroj](https://www.youtube.com/MiastoJastrzebieZdroj)
twitter.com/JastrzebieZdr
[instagram.com/mojejastrzebie](https://www.instagram.com/mojejastrzebie)

JASTRZĄB

Bezpłatny miesięcznik informacyjny
Miasta Jastrzębie-Zdrój

Redaktor naczelny:
Elżbieta Swaczyj-Szmuk

Dziennikarze:
Dominika Gładka, Małgorzata Krzeszkiewicz,
Łukasz Parylak, Sybilla Piątkowska

Skład:
PROSPECT Multimedia
www.prospectmultimedia.pl

Adres redakcji:
Urząd Miasta
Wydział Informacji i Promocji
al. Józefa Piłsudskiego 60, 44-335 Jastrzębie-Zdrój

Kontakt:
tel. 32 47 85 166, e-mail: jastrzab@um.jastrzebie.pl

Druk:
TOP DRUK SPÓŁKA Z O.O. SPÓŁKA KOMANDYTOWA
ul. Nowogrodzka 151 A, 18-400 Łomża
www.topdruk24.pl

Nakład: 27 500 egz.



wiele wyróżnień i nagród. Obecnie mamy przygotowaną koncepcję na rozbudowę szlaku i przygotowujemy się do wykonania projektu. Ze szlaku z łatwością będzie można trafić do parku i do łaźni.

A dla jastrzębian, którzy znają i poznają te miejsca, co miasto oferuje?

Dla jastrzębian budujemy w wielu miejscach przyjazne przestrzenie. Polecamy poza wspomnianymi miejscami, zielone płuca miasta – OWN, w którym kontynuujemy modernizację, najpierw budynku gastronomicznego, a później stawów. Budynek oddany zostanie do użytku latem. Jesienią natomiast chcemy rozpocząć czyszczenie stawów i zagospodarowanie obrzeży, by latem przyszłego roku mieszkańcy mogli już korzystać z tego miejsca. Ponadto mamy projekt zagospodarowania stawów przy ul. Wodzisławskiej, tuż obok parku. Będzie to miejsce do wypoczynku, rekreacji i spotkań ze znajomymi. Znajdzie się tam niewielki punkt gastronomiczny, miejsca do posiedzenia i leżenia oraz coś do pływania. W pobliżu jest kąpielisko, więc latem każdy znajdzie coś dla siebie. W mieście również powstaje wiele miejsc rekreacyjnych na osiedlach i w sołectwach. To dzięki pomysłom mieszkańców, którzy proponują je w budżecie obywatelskim, możemy je realizować. Wzdłuż al. Piłsudskiego powstaną 3 punkty wypoczynkowo-rekreacyjne: przy ul. Katowickiej, tzw. ryba/strug, przy ul. Śląskiej i na placu WOŚP. Realizacja tego projektu rozpocznie się jeszcze w tym roku.

Czy te miejsca mogą również odwiedzać turyści?

To są piękne, zielone miejsca, w których każdy będzie się czuł dobrze. W Jastrzębiu-Zdroju mamy wiele zielonych przestrzeni. Cała ścieżka przyrodnicza jest dużą atrakcją i ucieszy nasze oczy, uszy, serca i płuca. Lasy zapraszają nas każdego dnia przez cały rok. Trochę o nich zapominamy, a to one są naszymi płucami. Dla miłośników i nie tylko, odpoczynku blisko domu czy mieszkania, proponujemy ogrody i parki kieszonkowe. Proszę śledzić stronę miasta, bo mamy ich już dużo, a będzie jeszcze więcej. Właśnie rusza projekt 60 ogrodów i parków na 60 urodziny miasta. Przykładem może być „Park kieszonkowy na 6”. Są tam leżaki, ławki, pergole, a wiosną pojawi się tu 6000 tulipanów. Dążymy do tego, by nasze miasto było miejscem, które przyciąga turystów ciekawą

historią, najpiękniejszymi ogrodami i parkami. To nasze naturalne atuty. Mieszkańcom bardzo podobało się to miejsce i podobne będziemy urządzać w innych częściach miasta. Dla turystów i mieszkańców proponujemy również wycieczki z przewodnikiem lub z audioprzewodnikiem najpierw ścieżką uzdrowiskową, a później szlakiem wolności.

Co zamierza miasto zorganizować z okazji jubileuszu?

Rok jubileuszowy bogaty jest w wiele wydarzeń. Oferujemy wiele wruszeń podczas ciekawych imprez kulturalnych i mnóstwo emocji podczas wydarzeń sportowych. Ponadto chcemy uhonorować osoby zasłużone w każdej dziedzinie życia miasta. Urodziny miasta to nie będą tylko Dni Miasta. Przez cały rok będzie się działo. Na pewno będą nowe wydarzenia, których dotychczas u nas nie było. To m.in. Śląskie smaki, Festiwal Żelaznego Szlaku Rowerowego czy wydarzenia towarzyszące oddaniu do użytku deptaka, łaźniek III i łaźni Moszczenica. Wszystko można znaleźć w zamieszczonym w gazecie kalendarzu wydarzeń na 2024 rok. Proponuję zachować go i uzupełniać o te, które Państwo sami zorganizują. Cieszymy się i wspólnie świętujemy! Bo tu biją nasze serca. Tu tworzymy wspólnotę.

Z czego Jastrzębie-Zdrój może być dumne?

Jastrzębie-Zdrój dumne jest ze swoich mieszkańców. To im zawdzięczamy miasto takie jakie jest. Przyjechaliśmy tu z różnych części kraju i zbudowaliśmy wspólnotę razem z rodowitymi Ślązakami. To tu rodziła się wolność. To miasto wolnych ludzi, szanujących różnorodność, wielość kultur i tradycji. Teraz wspólnie, po 60 latach, jesteśmy w stanie przenosić góry, by tworzyć i rozwijać miasto na miarę XXI wieku. Jastrzębie-Zdrój to miasto z wyboru i dlatego jest wyjątkowe.

Czego życzy pani miastu i mieszkańcom?

Miastu – tętniących życiem miejsc i dalszego rozwoju. Mieszkańcom – wielu wspólnych spotkań, radości z przebywania ze sobą i jeszcze większych więzi z miastem i ludźmi.

Z Prezydent Miasta rozmawiała Małgorzata Krzeszkiewicz

Styczeń

Ferie zimowe

Konkurs „Gwarkowe pole” os. Gwarków

1.01 niedziela

Nowy Rok

6.01 piątek

Orszak Trzech Króli

Start: Kościół w Zdroju → Kościół na VI



8.01 niedziela

🎁 Jastrzębskie kołędowanie w Parku Zdrojowym

9.01 poniedziałek

🎁 Koncert noworoczny dla organizacji pozarządowych

13.01 piątek

🎁 Koncert noworoczny godz. 17.00 i 19.00 – Kino Centrum

21.01 sobota

Dzień Babci

22.01 niedziela

Dzień Dziadka

23.01 poniedziałek

Dzień bez opakowań foliowych

27.01 piątek

Dzień Pracownika Publicznych Służb Zatrudnienia

29.01 niedziela

Dzień Puzzle z Jastrzębską Radą Kobiet

Finał WOŚP



Luty

Koncert organowy*

Kościół ewangelicki

Konkurs plastyczny: Moje miasto przyszłości

Początek lutego

Konkurs „Kulturalnie z matematyką” – os. Gwarków

11.02 sobota

Zabawa karnawałowa w sołectwie Borynia i Skrzeczkowice

12.02 niedziela

Kabaret Młodych Panów

Kino Centrum

14.02 wtorek

🎁 Sportowe wyzwanie wirtualne “W 60 dni do formy”

Walentynki – tu bije moje serce



16.02 czwartek

Tłusty Czwartek



* śledź terminy i szczegóły na www.jastrzebie.pl

Marzec

Konkurs sportowy „Powitanie wiosny” – os. Gwarków

„Opowiedz mi o mieście”
konkurs na opowiadanie o mieście

8.03 środa  Dzień Kobiet „Kobieca przestrzeń”

10.03 piątek Dzień Mężczyzn

11.03 sobota Dzień Sołtysa

21.03 wtorek Dzień Zespołu Downa

25.03 sobota  Koncert Zespołu Reprezentacyjnego
Wojska Polskiego



31.03 piątek Jarmark Wielkanocny



Kwiecień

1-2.04 sobota-niedziela Jarmark Wielkanocny

2.04 sobota Światowy Dzień Świadomości Autyzmu



6.04 czwartek Międzynarodowy Dzień Sportu

7.04 piątek Dzień Służby Zdrowia i Pracownika Służby Zdrowia

9-10.04 niedziela-poniedziałek Wielkanoc

15.04 sobota Rajd Pierwszy Dzwonek – inauguracja sezonu



22.04 sobota Międzynarodowy Dzień Ziemi

24-30.04 poniedziałek-niedziela  JAZZtrzebie festival



Festyn z OSP Górne i Dolne

Kolejka do kultury – otwarcie łązienek III

Maj

1.05 poniedziałek	Święto Pracy
2.05 wtorek	🏆 Dzień Flagi – łączy nas biało-czerwona
3.05 środa	Święto Konstytucji
4.05 czwartek	Dzień Strażaka
5.05 piątek	Dzień Walki z Dyskryminacją Osób z Niepełnosprawnościami
8-14.05 poniedziałek-piątek	Jubileusz MBP – 75 lat
13.05 sobota	Festiwal Organizacji Pozarządowych
14.05 niedziela	Zakończenie tygodnia bibliotek i jubileuszu MBP
	Biblioteka dla jastrzębian od 75 lat – koncert i przedstawienie interaktywne
20-21.05 sobota-niedziela	🏆 Festiwal Żelaznego Szlaku Rowerowego
21.05 niedziela	🏆 Kobiety na 5+



Święto patrona miasta

26.05 piątek	Dzień Matki
27.05 sobota	Dzień Samorządu Terytorialnego
28.05 niedziela	🏆 Piknik w kurorcie
30.05 wtorek	Dzień działacza kultury – jubileuszowa gala

Jastrzębie w samo południe – spacer z przewodnikiem szlakami tematycznymi

Literatura na wyżynach – inauguracja projektu dofinansowanego w ramach programu „Patroni Roku”.
Spotkania autorskie poświęcone Wandzie Rutkiewicz.

Jastrzębskie historie dla małych i dużych – spotkania z jastrzębianami dla dzieci i dorosłych

Czerwiec

Wesołe rozpoczęcie wakacji” – os. Przyjaźń

1.06 czwartek	Dzień Dziecka i Rodzica
	Dzień dziecka w sołectwie Moszczenica I os. Złote Łany
3.06 sobota	Światowy Dzień Roweru
	Festyn w sołectwie Borynia i Skrzeczkowice
4.06 niedziela	🏆 Śląskie Smaki
	Dzień dziecka w sołectwie Szeroka
8.06 czwartek	Boże Ciało
10-11.06 sobota-niedziela	🏆 Flower Show Jastrzębie-Zdrój – miasto kwiatów i ziół
11.06 niedziela	Festyn Rodzinny osiedla Jastrzębie Górne i Dolne
14.06 środa	Światowy Dzień Krwiodawstwa
16.06 piątek	Dzień zwierzątek
17.06 sobota	Kultura dla Barbary – Piknik na Jasnej
23.06 piątek	Dzień Ojca
	Silent disco
24-25.06 sobota-niedziela	🏆 Kraina Górnej Odry



30.06 piątek 🏆 Uroczysta sesja – 60-lecie

🏆 Dni Miasta – OWN

Lipiec

1.07 sobota Dzień Psia i Owoców

🍷 Dni Miasta – Stadion Miejski



Festyn – biesiada – soł. Moszczenica

2.07 niedziela Urodziny miasta – park

4.07 wtorek Rocznica wyzwolenia Jastrzębia-Zdroju

8.07 sobota Festyn odpustowy – os. Jastrzębie Górne i Dolne

9.07 niedziela Koncert letni – Park Zdrojowy

15.07 sobota Rajd rowerowy mama tata i ja

🍷 Dancing w parku

16.07 niedziela Koncert letni – Park Zdrojowy

22.07 sobota CZYTANIE NA TRAWIE – czytanie w Parku Zdrojowym

23.07 niedziela Koncert letni – Park Zdrojowy

24.07 poniedziałek Święto Policji

29-30.07 sobota-niedziela 🍷 Święto wina

29.07 sobota 🍷 Dancing w parku

Jastrzębie na weekend – np. wystawa plenerowa pod Masnówką, czytanie w Parku Zdrojowym (lipiec – sierpień), joga i tai chi w Parku Zdrojowym

Jastrzębie w samo południe – spacer z przewodnikiem szlakami tematycznymi

Literatura na wyżynach – inauguracja projektu dofinansowanego w ramach programu „Patroni Roku”. Spotkania autorskie poświęcone Wandzie Rutkiewicz.

Jastrzębskie historie dla małych i dużych – spotkania z jastrzębianami dla dzieci i dorosłych

Sierpień

6.08 niedziela Koncert letni – Park Zdrojowy

12.08 sobota Międzynarodowy Dzień Młodości

🍷 Dancing w parku

13.08 niedziela Koncert letni – Park Zdrojowy

15.08 wtorek Święto Wojska Polskiego

19.08 sobota CZYTANIE NA TRAWIE czytanie w Parku Zdrojowym

20.08 niedziela Koncert letni – Park Zdrojowy

dożynki – os. Jastrzębie Górne i Dolne

25.08 piątek Zakończenie wakacji z MBP

26.08 sobota 🍷 Zakończenie lata – eksplozja kolorów



🍷 Spektakl na wodzie

🍷 Dancing w parku

27.08 niedziela Koncert letni – Park Zdrojowy

dożynki – sołectwo Moszczenica

dożynki – sołectwo Szeroka

29.08 wtorek Dzień Straży Miejskiej

31.08 czwartek Dzień Solidarności i Wolności

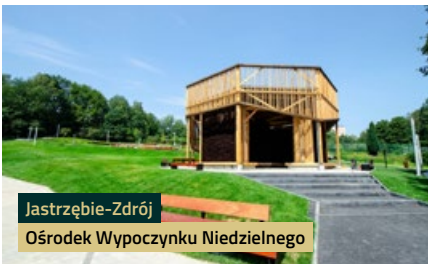
Żelazny Szlak Rowerowy. Najlepszy w całym województwie śląskim!

Ma 55 kilometrów, średnio co godzinę odwiedza go 64 rowerzystów. Żelazny Szlak Rowerowy cieszy się ogromną popularnością. Poprowadzony dawnym szlakiem kolejowym, uznawany jest za najpiękniejszą tego typu trasę w Polsce. Jego przebieg obejmuje 5 gmin: Jastrzębie-Zdrój, Godów i Zebrzydowice, a także czeską Karvine i Petrovice u Karvine. Aby ułatwić korzystanie ze szlaku, na kolejnych stronach publikujemy jego dokładną mapę.

PRZEBIEG ŻELAZNEGO SZLAKU ROWEROWEGO:

Jastrzębie-Zdrój – Godów – Łaziska – Godów – Gołkowice – Skrbeńsko – Petrovice u Karvine / Piotrowice koło Karwiny – Karvina / Karwina – Zebrzydowice – Jastrzębie-Zdrój

Co warto zobaczyć?



Jastrzębie-Zdrój
Ośrodek Wypoczynku Niedzielnego



Jastrzębie-Zdrój
Kościół św. Barbary i św. Józefa



Jastrzębie-Zdrój



Jastrzębie-Zdrój
Park Zdrojowy



Jastrzębie-Zdrój



Jastrzębie-Zdrój
Pałac Borynia



Jastrzębie-Zdrój
Galeria Historii Miasta



Jastrzębie-Zdrój



Jastrzębie-Zdrój



Piotrowice koło Karwiny
Family PARK DAKOL



Gmina Godów
Kompleks sportowo-rekreacyjny w Skrbeńsku



Gmina Godów
Kompleks sportowo-rekreacyjny
oraz park ludowy w Godowie



Karwina



Gmina Godów
Kościół św. Anny w Gołkowicach



Gmina Zebrzydowice
Pałac w Zebrzydowicach



Jastrzębie-Zdrój



Piotrowice koło Karwiny
Pałacyk Piotrowice w Prstnej



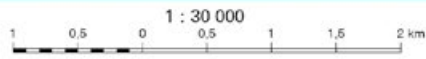
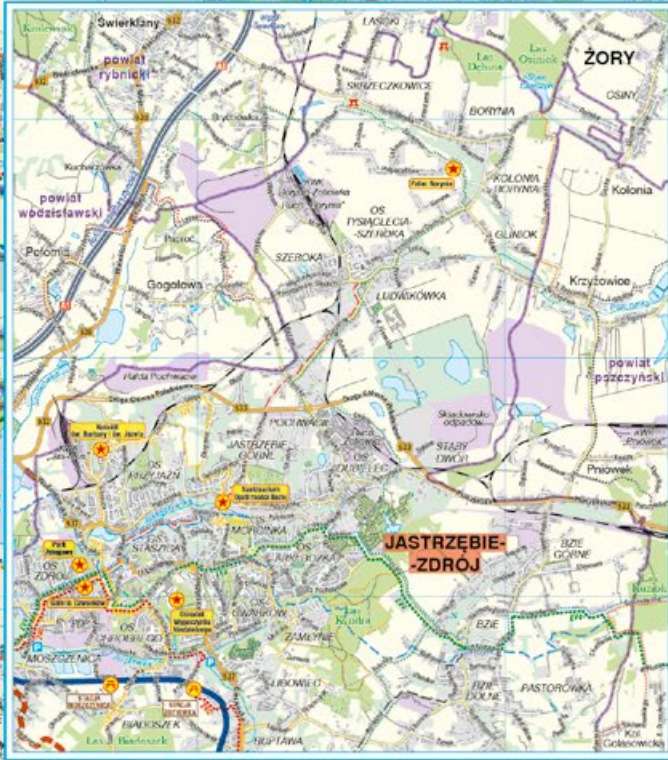
Jastrzębie-Zdrój



Gmina Zebrzydowice
Zamek w Kończycach Małych



ŻELAZNY SZLAK ROWEROWY ŻELEZNA CYKLOTRASA IRON CYCLE TRAIL

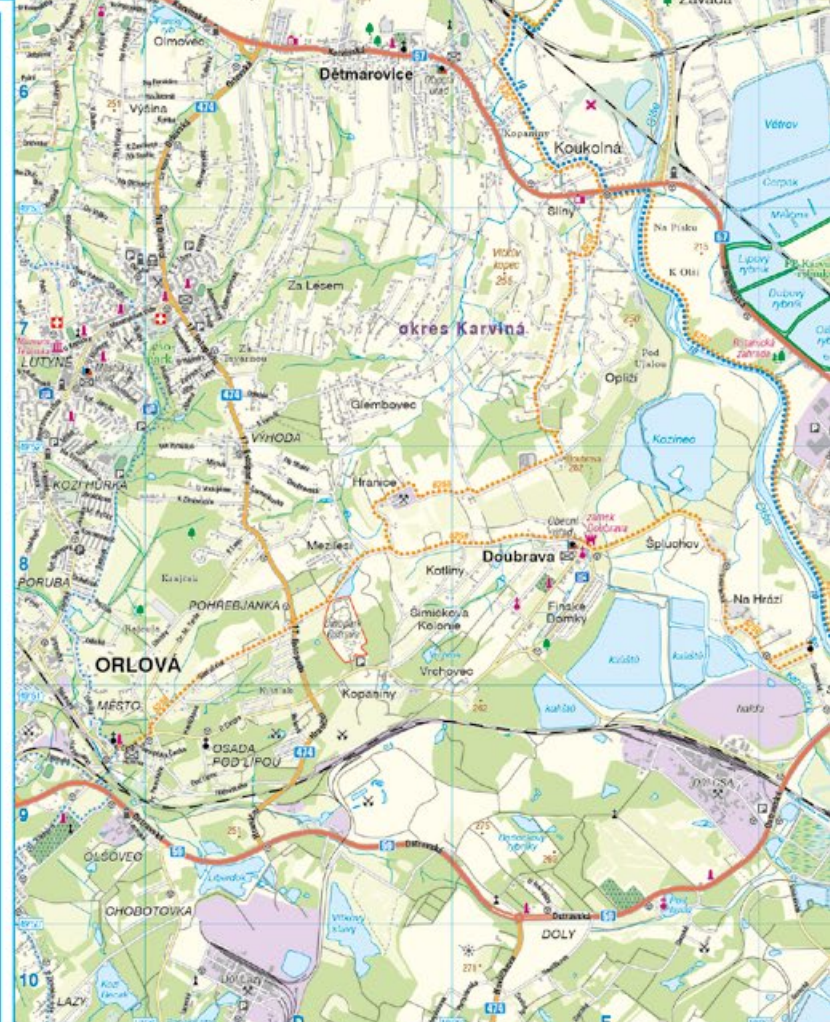


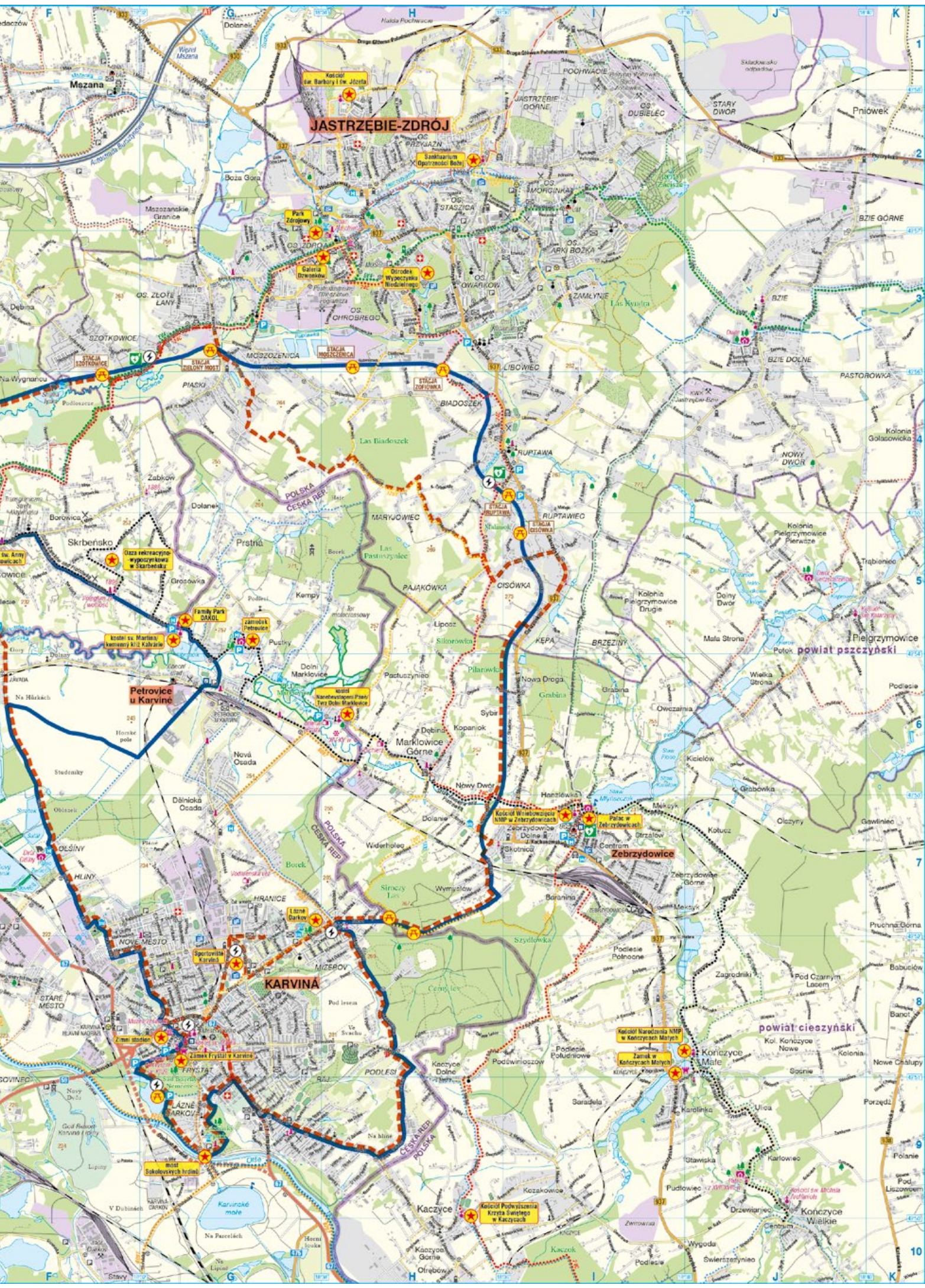
OBJAŚNIENIA ZNAKÓW / VYSVĚTLIVKY / KEY TO SYMBOLS

- Główny przebieg Szlaku / Hlavní trasa cyklostezky / Main trail run
- Alternatywny przebieg Szlaku / Alternativní trasa cyklostezky / Alternative trail run
- Miejsca odpoczynku / Odpovídavá / Rest area
- Atrakcje turystyczne / Turistické atrakce / Tourist attractions
- Punkty ładowania rowerów / Místa nabíjení jízdních kol / Bicycle charging points
- Defibrilatory / Defibrilátory / Defibrillators
- Miejsca parkingowe / Parkoviště / Parking space
- KARVINA** Partnerzy projektu / Partneři projektu / Project partners

- Granice państw; granice powiatów / Státní hranice; hranice okresy / Country borders; district borders
- Autostrady / Dálnice / Highways
- Drogi krajowe; drogi województwa / Národní silnice; krajské silnice / National roads; voivodship roads
- Drogi lokalne / Místní silnice / Local roads
- Drogi polne i leśne; ścieżki / Pozi a lesní cesty / Field and forest roads
- Stacje benzynowe; stacje ładowania; parkingi / Čerpací stanice; nabíjecí stanice; parkoviště / Gas stations; charging stations; parkings
- Dworce autobusowe; przystanki autobusowe / Autobusové nádraží; autobusové nádraží / Bus stations; bus stops
- Kąpiele ze stacjami / Železnice se stanicemi / Railways with stations
- Tereny zabudowane; tereny przemysłowe; lasy / Zastavěné plochy; průmyslové oblasti; lesy / Built-up areas; industrial areas; forests
- Sady, ogrody, łąki; cmentarze / Sady, zahrady; louky; hřbitovy / Orchards; gardens; fields; cemeteries
- Pomniki przyrody / Přírodní památky / Monuments of nature
- Hotele; inne noclegi; campingi; pola biwakowe / Hotele; jiné ubytování; kempování / Hotels; other accommodations; camping; camping sites
- Kościoły; kościoły zakonnic; kaplice; kaplice zakonne / Kostely; historické kostely; kaple; historické kaple / Churches; historic churches; chapels; historic chapels
- Muzea; grodziska; fortyfikacje / Muzea; hradiště; opevnění / Museums; hill forts; fortifications
- Zamki; pałace i dwory; parki zabytkowe / Zámky; paláce a šlechtické dvory; historické parky / Castles; palaces and manors; historic parks
- Pomniki; inne obiekty zabytkowe / Památky; ostatní historické budovy / Monuments; other historic buildings
- Policje; straż państwa; poczty; restauracje; bary / Police; hasiči; pošta; restaurace; bary / Police; fire brigades; post offices; restaurants; bars
- Szpitale; przychodnie; uzdrowiska / Nemocnice; lázně / Hospitals; health resorts
- Baseny kryte; baseny; kąpieliska / Koupaliště; bazény; koupaliště / Indoor pools; swimming pools; bathing areas
- Wieże widokowe; punkty widokowe; amfiteatry / Růžhledny; výhledy; amfiteátry / Lookout towers; viewpoints; amphitheatres
- Informacja turystyczna; stadny koni; kopanie / Turistické informace; jízdecké dohy / Tourist information; horses; stud; mines
- Urzędy miast i gmin / Městské a komunální úřady / City and commune offices
- Szlaki rowerowe / Cyklotrasy / Bike trails
- Piesze szlaki turystyczne / Turistické stezky / Hiking trails

Wydawca: Wydawnictwo / Vydavatel
Główny wydawca / Hlavní vydavatel
europa
Euro Print Sp. z o.o.
ul. St. Kosciuszki 3, 31-200 Warszawa
tel./fax 22 964 92 91
www.europa.pl





JASTRZĘBIE-ZDRÓJ

Petřovice u Karviny

KARVINA

Zebrzydowice

powiat cieszyński

powiat pszczyński

Kościół św. Barbary i św. Józefa

Sanktuarium Opactwa Benedyktynów

Park Zdrojowy

Galeria Bzrowska

Ośrodek Wypoczynkowy

Kościół św. Marii

zamek Petřovice

Kościół Wniebowzięcia

Pałac w Zebrzydowicach

Zamek Fryształ w Karwinie

Kościół Narodzenia

Zamek w Kończycach

Kościół Podwyższenia

Krzyża Świętego

Kościół św. Józefa

Wzrostła

Wrzesień

🍷 Koleją na rynek – otwarcie deptaka

Festyn Jesienny „Sportowa Jesień” – os. Przyjaźń

1.09 piątek **Rocznica wybuchu wojny**

2.09 sobota **Narodowe czytanie MBP**

dożynki – soł. Borynia i Skrzeczkowice

3.09 niedziela **Rocznica podpisania Porozumienia Jastrzębskiego**

🍷 Przystanek PRL

9.09 sobota **Jastrzębska dziesiątka**

10.09 niedziela **Biała niedziela**

16-17.09 sobota-niedziela **Pressingowa Petarda MTB XCO**

17.09 niedziela **Dożynki ogólnomiejskie**



20-24.09 środa-niedziela **🍷 Święto Piwa**

20.09 środa **Międzynarodowy Dzień Przedszkolaka**

22.09 piątek **Dzień bez Samochodu**

Gala sportu

29.09 piątek **Dzień Kawy i Serca**

Dzień Turystyki

Jastrzębie w samo południe – spacerzy z przewodnikiem szlakami tematycznymi

Październik

1.10 niedziela **Międzynarodowy Dzień Osób Starszych**

5.10 czwartek **🍷 Dzień przedsiębiorczości**

7.10 sobota **Noc bibliotek**



13.10 piątek **Jubileuszowe Święto Edukacji**



14.10 sobota **Dzień Edukacji Narodowej**

28.10 sobota **Biesiada – sołectwa Borynia i Skrzeczkowice**



Listopad

1.11 środa **Wszystkich Świętych**

11.11 sobota **Święto Niepodległości – Świętujmy Razem**



14.11 wtorek **Jubileuszowy Dzień Seniora**



21.11 wtorek **Dzień Pracownika Socjalnego**



Dzień Życzliwości

Grudzień

4.12 poniedziałek **Dzień Górnika**

5.12 wtorek **Dzień Wolontariusza**

6.12 środa **Mikołajki Miejskie**



15-17.12 piątek-niedziela **Jarmark Bożonarodzeniowy**



17.12 niedziela **Jubileuszowy, charytatywny Bieg Cukierkowy**

24.12 niedziela **Wigilia**

25.12 poniedziałek **Boże Narodzenie**

26.12 wtorek **Boże Narodzenie**

31.12 niedziela **Sylwester**

„Szlak wolności – Jastrzębie-Zdrój”

Jastrzębie-Zdrój, miasto powstałe w 1963 roku, w czasach socjalistycznej Polskiej Rzeczypospolitej Ludowej, miało być nowym miastem. Nowym, bo wybudowanym od podstaw, ale też tworzącym człowieka robotnika-górnika, oddanego władzy ludowej. Któż mógł wówczas, w latach 60. XX wieku, przypuszczać, że to właśnie pracownicy kopalń – przybysze z niemalże każdego rejonu Polski, właśnie tutaj wyznaczają swój szlak do wolności, że wbiją przystawiony gwóźdź do trumny systemu komunistycznego, którego mieli być budowniczymi i strażnikami. W ten sposób jastrzębscy górnicy wpisali się nie tylko na karty dziejów Polski, ale też Europy. Można bez przesady powiedzieć, że to także w naszym mieście zaczęły się przemiany zmieniające oblicze kraju.

Ale Jastrzębie-Zdrój to też proza życia. Obok wielkich przełomowych wydarzeń politycznych, życie tutaj toczyło się swoim rytmem. Ludzie zakładali rodziny. Na świat przychodziły kolejne pokolenia jastrzębian. Tak rodziła się zakorzeniona tutaj społeczność.

Kopalnia Zofiówka, tam gdzie padły strzały

To miała być zwykła kopalnia dostarczająca władzy tak potrzebnego węgla. Jednak doszło w niej do protestów górników. Padły strzały, polała się krewa. Kopalnia na trwałe zapisała się w historii Polski. To, co początkowo miało wydawać się wymarzoną pracą dla przybyszów z całego kraju, okazało się ciężką i okupioną zdrowiem pracą. Mężowie i ojcowie nie mieli czasu dla swoich rodzin, nie mówiąc już o odpoczynku czy udziale w niedzielnej mszy świętej. W roku 1980 Zofiówka dołączyła do strajkujących na Wybrzeżu zakładów pracy. Górnicy podjęli strajk okupacyjny. Wówczas z terenu całego Jastrzębia pod bramę główną przychodziły rodziny, aby spotkać się z górnikiem. Do kopalni przybyła delegacja rządowa, która zawarła z protestującymi umowę znaną, jako Porozumienie Jastrzębskie (3.09.1980 r.). 13 grudnia 1981 r. komunistyczne władze wprowadziły stan wojenny. Górnicy z Zofiówki i tym razem zastrajkowali. Przed bramę kopalni przyjechały czołgi i transportery opancerzone. Dwa dni później pluton specjalny ZOMO strzelał do robotników. Ranionych zostało czterech górników.

Pomnik Porozumienia Jastrzębskiego – „Żeby Polska była Polską”

Co łączy Jastrzębie-Zdrój z prezydentem Stanów Zjednoczonych Ronaldem Reganem czy premier Wielkiej Brytanii Margaret Thatcher? Politycy ci bacznie śledzili wydarzenia w Polsce i odwoływali się do słów „Żeby Polska była Polską”, które są wyrzeźbione na płycie postumentu, znajdującego się przed kopalnią. We wrześniu 1981 roku, w pierwszą rocznicę podpisania Porozumienia Jastrzębskiego, odsłonięto, w obecności tysięcy górników, pomnik tego wydarzenia. Nosił nazwę „Trzy ognia”. Symbolizowała trzy miasta, w których komunistyczna władza poszła na ustępstwa i podpisała porozumienia ze społeczeństwem, były to: Gdańsk, Szczecin, Jastrzębie-Zdrój. W 25. rocznicę podpisania Porozumienia Jastrzębskiego na placu przed „Zofiówką” stanął nowy pomnik. Dwie duże ściany swoim kształtem przypominają literę V, znak zwycięstwa nad komunizmem.

Kościół na górze – apteka, magazyn żywności i drukarnia

To była wyjątkowa parafia. Pełniła rolę sakralną, ale również magazynu żywności, środków chemicznych i apteki, czy nawet potajemnej drukarni. Odbывały się w niej nie tylko msze święte, ale również tajne spotkania członków Solidarności, katechezy dla dzieci i wykłady dla ich rodziców. Niezwykły był też ksiądz prałat Bernard Czernecki, który stał na czele tej wspólnoty. Na organizowane msze za Ojczyznę przychodziły tłumy. To w tej świątyni ogłoszono początek strajku na jastrzębskich kopalniach 13 grudnia 1981, a później ukrywano sztandary „Solidarności”.

Święty Jan Nepomucen, który... blokował ruch drogowy

Figura jest starsza niż samo miasto i kilka razy zmieniała miejsce pobytu. Święty podpadł władzy, ponieważ... blokował ruch na głównej ulicy w mieście. Ostatecznie za zgodą na budowę kościoła na górze księża zgodzili się przenieść figurę św. Jana Nepomucena na nowe miejsce, przy budowanej świątyni.

Supersam – kolejkowy luksus

Supersam, czyli sklep samoobsługowy, otwarty w 1976, był najnowocześniejszym w mieście. Wbrew pozorom to nie był tylko sklep. W takim miejscu można było spędzić nawet pół dnia lub nocy. W czasach, kiedy nikt nie słyszał o telefonach komórkowych i portalach społecznościowych, było to znakomite miejsce wymiany informacji i różnorodnych kontaktów międzyludzkich. Jednak życie w kolejce nie zawsze było sielanką. Bywało, że dochodziło w niej do karczemnych awantur. Oczywiście kłócono się o to, kto, gdzie stał.

Jar Południowy tam, gdzie można było zgubić buty

Jar Południowy, dzisiaj zielony teren pomiędzy osiedlami Gwarków i Pionierów. Ma swój urok, bo oddaje naturalne pagórkowate ukształtowanie terenu. Na przełomie lat 70/80 XX wieku przypominał krajobraz księżycowy. Znajdowały się w nim ogromne góry z ziemi z wystającymi płytami, drutami – pozostałościami z budowy bloków. Przepawa z jednej strony jaru na drugą wymagała przedarcia się przez sterty błota. Są mieszkańcy, którzy wspominają, że w ten sposób zgubili buty.

Osiedle Gwarków – jastrzębskie eldorado

Długie jedenastokondygnacyjne budynki przyjęły w swoje progi przybyszów z całej Polski. Można powiedzieć, że z dobrodziejstwem inwentarza. Z balkonów niosły się odgłosy gdakania czy piania koguta. Bowiem nowi lokatorzy przybyli z całym swoim dobytkiem, również żywym. Na korytarzach mieszały się gwary: śląska, góralska, kaszubska, mazurska. Powstawał swoisty tygiel kultur.

Łaźnia byłej kopalni Moszczenica, czyli przemysłowe piękno

„Moszczenica” to druga po „Jastrzębiu” kopalnia wybudowana w mieście. Przy kopalni nie mogło zabraknąć łaźni, wybudowanej dla ok. 4 tys. górników. Dzisiaj nie pamięta się, że mieszkańcy chętnie korzystali z krytej pływalni, znajdującej się przed kopalnianą łaźnią. Kiedy zakład został zamknięty w 2001 r., jego niepotrzebne już za budowania w niczym nie przypominały czasów dawnej świetności. Jednak budynek otrzymał drugie życie. To właśnie w nieczynnej łaźni przybliżone zostanie dziedzictwo industrialne naszego miasta.

Żelazny Szlak Rowerowy, rowerem po trasie kolejowej

W czasach, kiedy lokomotywy były oznaką postępu technicznego a tory oknem na świat, nikt nie pomyślałby, że w XXI wieku, to rower będzie królował na dawnych nasypach. Na początku XX wieku, wraz z otwarciem połączenia kolejowego Wodzisław Śląski – Moszczenica nowoczesność zawitała do Jastrzębia (1913). Nieco ponad 20 lat później przedłużono połączenie do Zebrzydowic, by później móc dojechać do Cieszyńska. Dzisiaj po tej trasie mkną rowerzyści.

Stary targ ulica – poprzednik galerii handlowych

Kiedy Jastrzębie przypominało jeszcze obraz księżycowy, a mieszkańcy, aby przedrzeć się z jednego osiedla do drugiego musieli pokonywać góry błota, istniał nieformalny plac targowy. Znajdował się przy ulicy Arki Bożka, na wysokości bloków przy ulicy Śląskiej. Wówczas nikogo nie dziwiło, że w sobotę przybywały tam furmanki wypełnione ziemniakami, burakami, cebulą czy innymi płodami ziemi.

„Duet”, który się źle kojarzył

Miała przedstawiać górnika z partnerką w tańcu, a budziła zupełnie inne skojarzenia. Pierwotnie planowano, że „Duet”, znajdzie się przed cechownią kopalni „Moszczenica”. W ten dzień do Jastrzębia przybył I sekretarz PZPR Władysław Gomułka, który jednak rzeźby nie zobaczył. Uznano, że ten znany ze swoich siermiężnych poglądów przywódca może doznać szoku, jeśli zaprezentuje się mu rzeźbę budzącą dalekie od socjalizmu i górnictwa skojarzenia.

Poziomy mural 3D

Mural symbolicznie przedstawia wewnątrz kopalni węgla kamiennego. Widzimy na nim strajkujących górników z hasłem „Zwycięzimy! Jastrzębie-Zdrój 1980” oraz „Solidarność”. Mural znajduje się przy Placu WOŚP.

Źródło: „Szlak wolności – Jastrzębie-Zdrój” K. Barczyńska

Jastrzębie-Zdrój – Perła Śląskich Uzdrowisk

Ludzie przybywali tutaj nie w poszukiwaniu pracy, a po kuracji i dobrej zabawie. Jary i wąwozy swoim nienaturalnym wyglądem zachwycały przybyszów z Niemiec, Rosji, Belgii, Holandii, a nawet Ameryki. Szczyty Beskidów widziane z naszego miasta dodawały tej małej wówczas miejscowości uroku.

Park Zdrojowy

Twórcą Parku Zdrojowego był założyciel uzdrowiska hrabia Felix von Königsdorff. Po odzyskaniu niepodległości, Park przeszedł modernizację. Powstały nowe obiekty: siedziba dyrekcji uzdrowiska nazywana Maszynką (obecnie mieści się tam filia Miejskiej Biblioteki Publicznej) oraz małe łązki.

Solanka, główny czynnik powstania uzdrowisk

Lata 50. XIX wieku znaleziono czarny surowiec. Jednak przy wykopach natrafiono na wodę. Naukowcy z Wrocławia, którzy ją przebadali stwierdzili, że ma wyjątkowo cenne właściwości. Zawiera znaczne ilości jodu i bromu. O odkryciu zrobiło się głośno, co spowodowało zainteresowanie Felixa von Königsdorffa spod Wrocławia. To on został twórcą uzdrowiska.

Dom Zdrojowy – Prawdziwe serce uzdrowiska

W parku mieści się także zabytkowy Dom Zdrojowy z 1862 r. zbudowany w stylu szwajcarskim. Dawniej znajdowały się tu kąpielowe kabiny kuracyjne, sala taneczna, restauracja, czytelnia i kasyno. Obecnie odbywają się w nim pokazy teatralne, imprezy kulturalne oraz warsztaty. Tuż obok położona była pijalnia wód. Ten ośmioboczny budynek stylizowany na wzór chiński powstał w 1861 r. Pierwotnie służył jako pawilon muzyczny, natomiast od 1872 r. zaczął pełnić funkcję pijalni. W chwili obecnej funkcjonuje w nim kawiarnia.



Willa Łucja

Wybudowana w latach 20 XX w. siedziba władz w której świętowano nadanie praw

miejskich. Po II wojnie światowej swoje miejsce znalazł tam Urząd Gminy i Narodowa Rada Osiedlowa. Jednak najważniejszym dniem w historii tego budynku jak i społeczności był poniedziałek, 1 lipca 1963 roku. To była historyczna chwila. Uzdrowisko stawało się miastem. Na willi Łucja zostały zawieszono polskie flagi. Na balkonie wisił duży napis: „Witamy nadanie praw miejskich osiedlu Jastrzębie-Zdrój”.

Lecznica Spółki Brackiej

Powstała w 1911 roku. To właśnie do niej zaczęli przyjeżdżać górnicy wyłącznie w celach zdrowotnych. Obecnie znajduje się w nim Przedszkole specjalne oraz niesamowita wystawa dzwonek Krzysztofa Zagaja. Niedaleko sanatorium leży willa Dąbrówka – jeden z trzech obiektów dawnego Ewangelickiego Zakładu dla Dzieci Chorych „Betania”. Pełni ona dziś funkcje usługowo-gastronomiczne (ul. 1 Maja 49).



Basen kąpielowy i lodowisko w jednym

Obecne Kąpielisko „Zdrój” sięga swoim rodowodem lat 30. XX wieku. Latem z Katowic do Jastrzębia przyjeżdżały specjalne pociągi wypełnione turystami, aby mogli zażyć kąpeli w nowoczesnym basenie. Zimą, gdy woda stawała się twardym lodem, basen zamieniał się w lodowisko. W latach 50. XX wieku na tafli pod okiem Stanisława Ogazy, pioniera sportu w reaktywowanym uzdrowisku, trenowała drużyna hokeja – Ludowego Zespołu Sportowego „Jastrzębianka”.

Willa Opolanka

Stowarzyszenie Urzędników i Funkcjonariuszy Miasta Katowic włądała tym pensjonatem w latach 30 XX. Obiekt znajdo-

wał się w sąsiedztwie Parku Zdrojowego, przy głównej ulicy Mikołaja. Po II wojnie światowej w „Opolance” funkcjonowała rozrywkowa restauracja „Jastrzębianka”, a później „Melodia”, znane na całe miasto, oraz Klub Międzynarodowej Prasy i Książki.

Sanatorium Huty „Pokój”

Otwarcie nastąpiło w czerwcu 1939 roku. Obecnie mieści się w nim siedziba Sądu Rejonowego. Główna bryła budynku została zachowana i możemy ją podziwiać do dzisiaj. Z tego sanatorium korzystali pracownicy huty „Balidon” z Katowic oraz huty „Pokój” w Nowym Bytomiu. W latach okupacji niemieckiej władze hitlerowskie zmieniły obiekt na szpital wojskowy. W 1963 roku, uruchomiono tam szpital miejski. Lecznica działała do końca lat 90. Obecnie, po modernizacji, budynek należy do Sądu Rejonowego w Jastrzębiu-Zdroju.



Zakład Marii

Łazienki I zostały zbudowane w 1865 r. i znajdują się od strony ul. Witczaka. Na terenie parku w 1892 r. z inicjatywy sióstr boromeuszek utworzono Zakład Sanatoryjny dla dzieci im. Najświętszej Marii Panny zwany Zakładem Marii. Składał się on później z Domu Marii, Domu św. Jacka i Domu Aniołów Stróżów. Jego częścią był również Dom św. Józefa (tzw. „Klasztorok”). Dom Aniołów Stróżów w swojej historii pełni funkcję sanatorium, prewentyrium i szpitala. W chwili obecnej jest niestety opuszczony. Z kolei w Domu św. Jacka przez pewien czas (w latach 1905-1922) znajdował się żydowski dom modlitw i lecznica dla dzieci. Obecnie jest on jednym z obiektów usługowych w dzielnicy. Dom św. Józefa zajmują siostry boromeuszki.

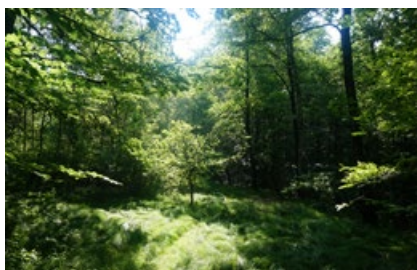
„Śladami Natury” – Jastrzębski Szlak Przyrodniczy

Jastrzębski Szlak Przyrodniczy „Śladami Natury” tworzą obszary pokazujące walory przyrodnicze naszego miasta. Nie ma on charakteru wytyczonej i oznakowanej trasy. Jest to bardziej zestawienie terenów zielonych z ich charakterystycznymi elementami flory i fauny, pomiędzy którymi można przemieszczać się po istniejących drogach i ścieżkach, w wybrany przez siebie sposób.

Jastrzębski Szlak Przyrodniczy obejmuje:

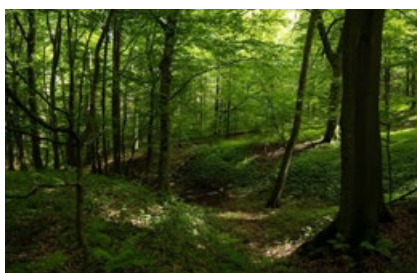
LAS BIADOSZEK

Las Biadoszek stanowi ostoję rzadkich roślin i zwierząt oraz posiada cenne drzewostany nasienne. Tu rośnie największe drzewo w Jastrzębiu-Zdroju o obwodzie pnia 583 cm. Runo leśne bogate jest w rzadkie gatunki roślin. W jednym z jarów spotykać można stanowiący rzadki we florze miasta element górski – żywiec gruczołowaty oraz skrzyp olbrzymi. W lesie gniazdują licznie ptaki szponiaste: trzmielojad, jastrząb, krogulec, kobuz.



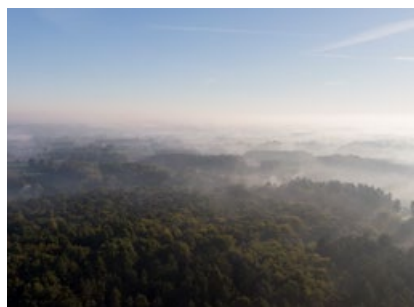
LAS PASTUSZYNIC

W części południowo-wschodniej lasu znajduje się jeden z najlepiej zachowanych i najbogatszych florystycznie zbiorowisk leśnych w mieście. W lesie gnieździ się wiele gatunków rzadkich i chronionych ptaków. Spory areał zajmują łąki ciągnące się wzdłuż potoku Pająkówka. W ich obrębie zidentyfikowano zespół Ostrożenia łąkowego, który występuje zwykle w górach.



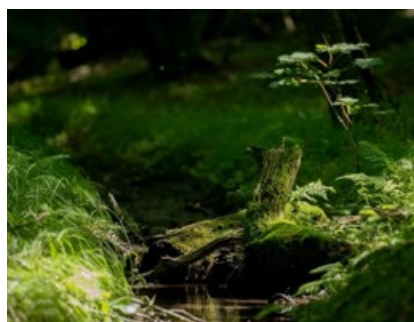
LAS RUPTAWIEC

Leży w południowo-wschodniej części miasta, na granicy z gminą Pawłowice. Teren lasu jest pagórkowaty, poprzecinany jarami. W części wschodniej odnaleziono górską paproć – podrzeń żebrowiec. Stwierdzono zaledwie 15 egzemplarzy tej rzadkiej, prawnie chronionej rośliny, która posiada tu jedyne stanowisko w mieście. Las Ruptawiec jest ostoją wielu chronionych ptaków, w tym myszołowa, który gnieździ się na jednej z sosen.



LAS KYNDRA

To kompleks posiadający duże wartości krajobrazowe i doskonale nadający się do rekreacji. Posiada status lasu ochronnego, chroni bowiem mikroklimat zurbanizowanej części miasta. Łęgi ciągnące się wzdłuż potoku Gmyrdek, pełnią funkcję wodochronną. W części północno-wschodniej przeważa dębina, reprezentowana przez olbrzymie, ponad 150-letnie dęby.



PARK ZDROJOWY

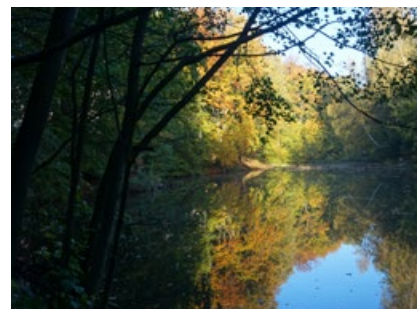
Park Zdrojowy – jedno z najważniejszych skupisk zieleni w centrum miasta. Jego leśna część obejmuje obszar 13,5 ha i jest małym, ale bardzo ważnym kompleksem leśnym w mieście. Las ten, obok funkcji rekreacyjnej, pełni istotną rolę w ochronie przyrody, pozwala bowiem zachować zmienność wewnątrzgatunkową żyjących tu populacji, zachowując różnorodność biologiczną.

DOLINĄ RZEKI SZOTKÓWKI

Meandry Szotkówki są najcenniejszym elementem przyrody nieożywionej w mieście. Rzeka stanowi ostoję dla ryb o znaczeniu regionalnym, należąca do dorzecza Olzy. Odnotowano tu obecność bobra europejskiego i wydry europejskiej. W obrębie rzeki gniazdują ptaki tj.: nurogęś i zimorodek.

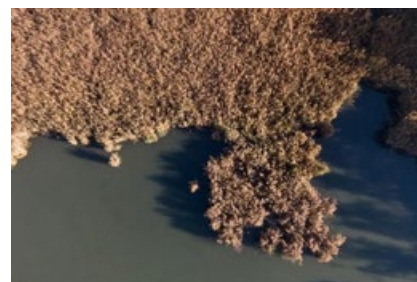
OŚRODEK WYPOCZYNKU NIEDZIELNEGO

W części północnej ośrodek tworzy drzewostan iglasty, głównie świerkowy. W części zachodniej i południowej znajdują się stawy, a także starodrzew bukowo-dębowo-grabowy. Rośnie tu między innymi 13 buków i dębów o wymiarach pomnikowych. Trzy z nich posiadają już status pomnika przyrody.



STAWY PRZY UL. WODZISŁAWSKIEJ

Stawy przy ul. Wodzisławskiej są typem antropogenicznego zbiornika wodnego, który z biegiem lat nabrał cech upodabniających do akwenów naturalnych. Świadczy o tym szeroka strefa roślinności szuwarowej, która zapewnia schronienie młodocianym stadiom ryb i płazów. Stanowi również miejsce bytowania rzadkich ptaków wodno-błotnych, lęgowych jak i przelotnych.

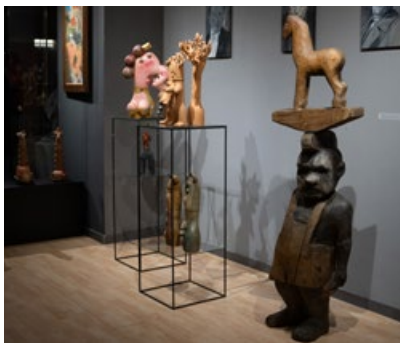
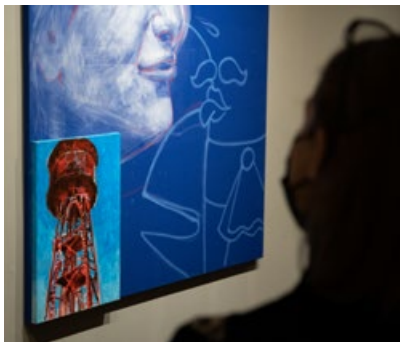
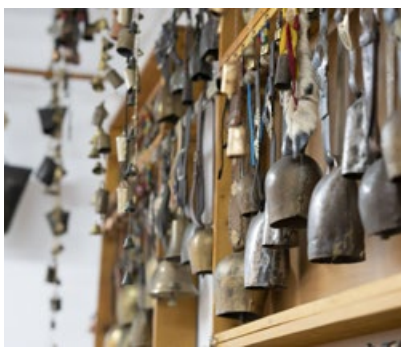


Galeria Dzwonków

Galeria Dzwonków, jest efektem wieloletniej pasji Krzysztofa Zagaja – kolekcjonera z krwi i kości. Muzeum opowiada historię, która stała się częścią życia właściciela. Prezentowana kolekcja liczy 7,5 tys. eksponatów i stale się powiększa. Warto zaznaczyć, że zbiór jest jednym z największych na świecie!

W dwóch nowo powstałych salach wystawowych znajduje się wystawa sprzętu do fotografii analogowej z lat 60/70. W pomieszczeniu są aparaty fotograficzne, sprzęt do wywoływania zdjęć, oraz książki związane z fotografią poszerzającą wiedzę na temat technik i zasad fotografowania. Kolejne pomieszczenie to ekspozycja „Powrót do przeszłości” na której prezentowany jest m.in. sprzęt audio z lat 80/90-tych, płyty winylowe i pocztówki dźwiękowe. A także pamiątki górnicze i hutnicze, porcelana, szkło, kryształy oraz bogato wyposażony śląski byfj (kredens), jest również kąciak poświęcony historii Solidarności w naszym mieście.

Galeria czynna jest od środy do niedzieli w godzinach 12:00 – 17:00. Mieści się w budynku Sanatorium Spółki Brackiej przy ul. 1 Maja 61.



Galeria Ciasna

Otwarta została po raz pierwszy we wrześniu 1997 roku. To prywatna, rodzinna galeria, która mieści się w małym pomieszczeniu w bloku przy ul. Katowickiej 17. Jest to inicjatywa Witolda Englendera, jego żony Magdaleny Strzałkowskiej-Englender i córki Barbary.

Wystawy zmieniane są regularnie w połowie miesiąca, a na uroczystym choć skromnym otwarciu goście częstowani są domowym ciastem.

Tematyka wystaw jest różnorodna – malarstwo, grafika, fotografia, czyli sztuka wszelaka.

Zwiedzanie możliwe po wcześniejszym umówieniu: tel. 667 542 341.



Galeria Sztuki Epicentrum

Działająca przy Miejskim Ośrodku Kultury galeria jest miejscem prezentacji przeróżnych dziedzin sztuki. Swoje wystawy organizują w niej znani polscy artyści z całego kraju. Odbywają się tam także wernisaże, spotkania autorskie i prelekcje. Co roku organizowane jest nocne zwiedzanie, podczas którego można wziąć udział również w pokazach, odczytach czy warsztatach tematycznych. MOK proponuje udział w wydarzeniach pod okiem specjalistów z zakresu plastyki, muzyki, tańca i teatru. Szeroki wachlarz propozycji sprawia, że jest to miejsce chętnie odwiedzane, zarówno przez publiczność, jaki i twórców, a spotkania jednych i drugich daje rozumienie kultury i kontaktu ze sztuką.

Galeria Epicentrum czynna jest od poniedziałku do piątku w godzinach 8:00 – 19:00.

60 lat temu nasze miasto wyglądało zupełnie inaczej. Zanim otrzymało prawa miejskie Jastrzębie-Zdrój posiadało administracyjny status osiedla, który oznaczał wówczas stan pośredni pomiędzy miastem, a wsią. Ustrój taki otrzymywały głównie miejscowości uzdrowiskowe, robotnicze i rybackie posiadające pewne cechy miejskie.

Jak czytamy w książce „Jastrzębie-Zdrój 1963 – 2013. Zarys historii młodego miasta” wielokrotnie podejmowane starania o nadanie praw miejskich nie przynosiły rezultatu. W latach 1960 – 1962, a nawet w styczniu 1963 r., wnioski w tej sprawie były oddalane. Sytuację zmieniło dopiero wydane w dniu 22 maja 1963 r. Rozporządzenie Prezesa Rady Ministrów w sprawie utworzenia niektórych miast w województwie gdańskim i katowickim, w którym czytamy: „ w województwie katowickim tworzy się w powiecie wodzisławskim miasto Jastrzębie-Zdrój z obszaru osiedla Jastrzębie-Zdrój”. Rozporządzenie podpisane przez premiera Józefa Cyrankiewicza weszło w życie z dniem 30 czerwca 1963 r. i od tego dnia Jastrzębie – Zdrój stało się miastem.

W lipcu otwarcie SAM-u

21 lipca 1963 roku uruchomiono w Jastrzębiu-Zdroju sklep samoobsługowy o powierzchni 100 m². Był to wówczas największy w powiecie wodzisławskim tego rodzaju sklep. Znajdowało się w nim 10 stoisk handlowych. Można było nabyć wędliny, nabiał, wina, pieczywo, konserwy, wyroby cukiernicze, przetwory zbożowe oraz artykuły chemiczne.

Źródło: „Nowiny” nr 32 (344) z 7 sierpnia 1963 roku.

Wraz z początkiem roku oddano do użytku Szpital Miejski

26 stycznia 1963 roku uruchomiono w Jastrzębiu-Zdroju szpital. Składał się z dwóch budynków. W jednym znajdowały się pracownie medyczne, w drugim łóżka. Znakomitą część sprzętu sprowadzono z zagranicy. W szpitalu znajdowało się 85 łóżek. Dyrektorem placówki został dr Jerzy Wagner.

Prace rozpoczęto w lipcu 1961 roku, tuż po przekazaniu budynku opiece zdrowotnej. Roboty adaptacyjne domu wypoczynkowego Funduszu Wczasów Pracowniczych prowadziły: Gliwickie Przedsiębiorstwo Robót Inżynieryjnych, Przedsiębiorstwo Montażu Urządzeń Elektrycznych, Wojewódzkie Przedsiębiorstwo Budownictwa Terenowego z Niedobczyc oraz Spółdzielnia Remontowo-Konserwacyjna z Rydułtów.

Szpital Miejski uruchomiono dzięki staraniom Wojewódzkiej Rady Narodowej w Katowicach, Powiatowej Rady Narodowej w Wodzisławiu Śląskim oraz pełnomocnikowi Rządu do spraw ROW, posłowi Aleksemu Sieradzkiemu, dyrekcji kopalń jastrzębskich i naczelnemu dyrektorowi Rybnickiego Zjednoczenia Przemysłu Węglowego, Jerzemu Kucharczykowi.

Źródło: „Nowiny” nr 5 (317) z 30 stycznia 1963 roku, nr 6 (318) z 6 lutego 1963 roku.

Powstał Zakład Karny w Jastrzębiu-Zdroju jako Ośrodek Pracy Więźniów

Jego powstanie było ściśle związane z rozwojem przemysłu węglowego Górnego Śląska. W tym czasie skazani uczestniczyli w budowie kopalń węgla kamiennego oraz wielu innych obiektów przemysłowych rozsianych na terenie całego Śląska. Początkowo zakładano że jednostka istnieć będzie przez okres nie przekraczający 15 lat, funkcjonuje jednak nieprzerwanie ponad pół wieku, na przestrzeni tego czasu zmieniało się jej przeznaczenie, struktura, charakter i zaludnienie.

Źródło: www.sw.gov.pl

Połączenie kopalni „Jastrzębie” i „Moszczenicy”

Powstał jeden zakład KWK „Jastrzębie-Moszczenica” („Jas-Mos”). Wydobycie w pierwszym roku działalności KWK „Jas-Mos” osiągnęło 250 tys. ton węgla. Kopalnia wybudowała dla swoich pracowników kolejne 269 mieszkań, posiadających łącznie 715 izb mieszkalnych. Rok później, w kopalni „Moszczenica” ruszyło wydobycie. Dopiero 2 lata po uruchomieniu kopalni zdecydowano się na rozdzielenie zakładu i ustanowienie dwóch odrębnych dyrekcji dla każdej z kopalń.

Źródło: www.studzionka.net.pl/gornictwo/gornictwo-jastrzebskie.pl

Rok 1963 w Polsce

- Odbył się I Krajowy Festiwal Piosenki Polskiej w Opolu.
- W Ursusie wyprodukowano 100-tysięczny ciągnik.
- W Instytucie Badań Jądrowych w Świerku został uruchomiony reaktor jądrowy „Anna”.

Rok 1963 na świecie

- 35. prezydent Stanów Zjednoczonych, John F. Kennedy, został zamordowany w Dallas.
- The Beatles wydali swój pierwszy album Please Please Me.
- Odbyła się premiera amerykańskiego filmu Ptaki – thrillera w reżyserii Alfreda Hitchcocka.
- Pierwsze Lamborghini zeszło z linii produkcyjnej.
- W ZOO w Edynburgu zmarł Wojtek, niedźwiedź przygarnięty przez żołnierzy II Korpusu Armii Andersa.

Zbierz wszystkie pieczątki i odbierz nagrodę!

Jarmark Wielkanocny

Piknik w kurorcie

Jubileusz Miejskiej Biblioteki Publicznej

Przystanek PRL

Festiwal Żelaznego Szlaku Rowerowego

Flower Show - Jastrzębie-Zdrój - miasto Kwiatów i Ziół

Koleją na rynek - otwarcie deptaka

Industriada

Jarmark Bożonarodzeniowy

Łazienki III - kolejka do kultury

OWN - Dni Miasta

Śląskie Smaki

Galeria Dzwonków

Galeria Ciasna

Galeria Sztuki Epicentrum

Instytut Dziedzictwa i Dialogu - Łażnia Moszczenica

Aby otrzymać nagrodę-niespodziankę, trzeba zebrać komplet pieczątek podczas wyjątkowych, jubileuszowych wydarzeń lub odwiedzić istotne na mapie naszego miasta miejsca.

Szczegóły i regulamin znajdują się na stronie www.jastrzebie.pl.



60 lat Miasta
Jastrzębie-Zdrój
Tu bije moje serce!

Instytut
Dziedzictwa i Dialogu
Łażnia Moszczenica
w Jastrzębiu-Zdroju



fot. Bolesław Dymiński

Razem piszemy historię

Podziel się swoimi historiami i wspomnieniami
związanymi z historią Jastrzębia-Zdroju

Stwórzmy wystawę utkaną z opowieści mieszkańców.

tel.: 532 22 00 88

mail: historia@laznia.jastrzebie.pl

LazniaMoszczenica

W tym roku wielkie otwarcie Łażni Moszczenica!

Pawilony przy ul. Mazowieckiej



Jastrzębie-Zdrój sprzed lat



Dom Zdrojowy



Lodowisko JASTOR



Wojewódzki Szpital Specjalistyczny
(dawniej Szpital Górniczy)



Zawody pięściarzy w Hali
Widowiskowo-Sportowej



Oddział Położniczy